



Cultuurhistorische Visie Het Nationale Park De Hoge Veluwe

Aanbevelingen voor beleid

Vastgesteld op 10 december 2010 / geactualiseerd 8 december 2022



STICHTING HET NATIONALE PARK
DE HOGE VELUWE

Cultuurhistorische Visie **Het Nationale Park** **De Hoge Veluwe**

Aanbevelingen voor beleid

Vastgesteld op 10 december 2010 / geactualiseerd 8 december 2022



STICHTING HET NATIONALE PARK
DE HOGE VELUWE



Voorwoord

Stichting Het Nationale Park De Hoge Veluwe is in 1935 opgericht om de nalatenschap en het gedachtegoed van het echtpaar Kröller-Müller te behouden. De belangrijkste doelstellingen zijn het in zelfstandigheid bewaren en mogelijk versterken van de combinatie natuur, kunst en architectuur en bezoekers hiervan te laten genieten. Vanuit respect voor de natuurwaarden en culturele waarden en de samenhang daartussen werken alle bij het Park betrokkenen vanuit een constant streven naar het handhaven van een hoge kwaliteit in behoud en ontwikkeling.

Het Nationale Park De Hoge Veluwe is bijzonder door de vervlechting van de (oud-) Veluwe cultuurlandschappen met het gaaf bewaarde twintigste-eeuwse landgoed van het echtpaar Kröller-Müller waarin natuur, kunst en architectuur verenigd zijn. Bij de waardering van het Park staat de historische gelaagdheid centraal met daarin een belangrijke rol voor de periode Kröller-Müller. In combinatie met het Kröller-Müller Museum is het Park een aantrekkelijke bestemming voor toeristen. Park en Museum zijn weliswaar twee verschillende rechtspersonen, maar vormen een twee-eenheid en werken samen op gemeenschappelijke werkvelden. Deze samenwerking wordt gecontinueerd en waar mogelijk geïntensiveerd.

De Cultuurhistorische Visie is gebaseerd op een gebiedsgerichte benadering. Daardoor ontstaat een samenhangend beeld van de cultuurhistorische landschapsopbouw en de landschapsontwikkeling, inclusief de daarin aanwezige gebiedseigen elementen. De Visie biedt een afwegingskader voor beleid en toekomstige ontwikkelingen ten aanzien van cultuurhistorie, kunst en architectuur. De vanuit de historie aanwezige aandacht voor architectuur in het Park is als onderdeel van de Cultuurhistorische Visie verder uitgewerkt in een afzonderlijke architectuurvisie (zie bijlage). De architectuur in het Park dient volgens deze visie onderling samenhangend en van topkwaliteit te zijn.

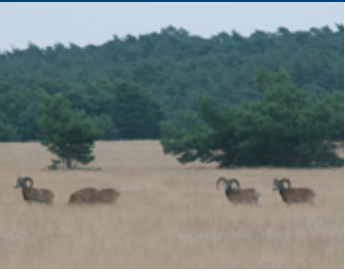
Nadat in april 2007 de Cultuurhistorische Analyse werd gepresenteerd van alle cultuurhistorische waarden in het Park, is in 2010 de Cultuurhistorische Visie opgesteld teneinde verantwoord met al die waarden om te gaan. De ontwikkelingen hebben sindsdien niet stil gestaan. Erfgoed en historische verhalen maken nu deel uit van het Parkbeleid. Na ruim tien jaar past het om de balans op te maken en de Visie waar nodig te actualiseren.

Op basis van de Cultuurhistorische Visie 2010 zijn in de periode 2010-2022 verschillende herstelprojecten gerealiseerd, zoals onder meer de verjonging van historische lanen en herstel van de tuin- en parkaanleg Jachthuis Sint Hubertus. Ook is veel geïnvesteerd in onderzoek (o.a. biografie Anton Kröller), erfgoedbeleving en erfgoededucatie. Het thema erfgoed is geïntegreerd in beleid en beheer en de erfgoedwaardering is verder uitgewerkt in een collectiebenadering.

Met de actualisatie van de Cultuurhistorische Visie continueert én vernieuwt het Park zijn succesvolle integrale beheer. Ik dank iedereen die tot deze Visie heeft bijgedragen en wens u veel leesplezier toe.

S.E. baron Van Voorst tot Voorst
directeur

Hoenderloo, 8 december 2022



Inhoudsopgave

Voorwoord	3
H1 Inleiding	7
H2 Doel	11
H3 Uitgangspunten	13
H4 Analyse	17
4.1 Landschapsbiografie	17
4.2 Gelaagdheid en landschapstypen	34
H5 Waardering	39
5.1 Waarderingscriteria	39
5.2 Park als geheel	40
5.3 Gebiedsgerichte benadering	43
5.4 Afwegingskader	44
H6 Visie en Aanbevelingen	47
6.1 Park als geheel	47
6.2 Deelgebieden	51
6.2.1 Open landschappen	51
6.2.2 Besloten landschappen	53
H7 Slot	57
Bijlage Architectuurvisie	61
Colofon	75

HOOFDSTUK 1 | INLEIDING



Inleiding

Het Nationale Park De Hoge Veluwe, 5.400 hectare groot, is het grootste actief beheerde natuurgebied in particulier bezit in Nederland. Het is eigendom van de gelijknamige Stichting die in 1935 is opgericht en werkt in de traditie van haar oprichters, het echtpaar Kröller-Müller. Hen stond het volgende doel voor ogen: het scheppen en in stand houden van een Nederlands nationaal park en cultureel centrum op de Veluwe. De Stichting heeft als doel het in zelfstandigheid, duurzaam in stand houden en versterken van het Park als cultureel erfgoed met een zo hoog als mogelijke biodiversiteit en zoveel mogelijk bezoekers hiervan laten genieten. De Stichting werkt zonder winst oogmerk en voert een subsidieonafhankelijke exploitatie.

Uitgangspunt voor het beleid van het Park is een goede balans tussen ecologie en economie. Het Park houdt het erfgoed van de aanwezige (oud-) Veluwe landschappen, met de daarvoor kenmerkende plant- en diersoorten duurzaam in stand. Daarnaast voegt het Park ook nieuwe lagen aan het landschap toe en blijft het zich ontwikkelen om bezoekers te trekken en zo financieel zelfstandig te blijven.

Kenmerk van het Park is integraal werken op lange termijn. Daarbij is er permanent aandacht voor (de wisselwerking tussen) vijf thema's: ecologie, erfgoed, economie, onderzoek en educatie. Ecologie en erfgoed zijn het doel; economie, onderzoek en educatie worden ingezet als middel om dat doel te bereiken.

Het Park stond in 2010 voor een omvangrijke vernieuwingsopgave. Het Totaalplan 2010-2025 'Investeren in ruimtelijke ontwikkeling en kwaliteit' schetst de ruimtelijke opgave voor het Park voor de komende jaren. Versterking van de daarin ge-



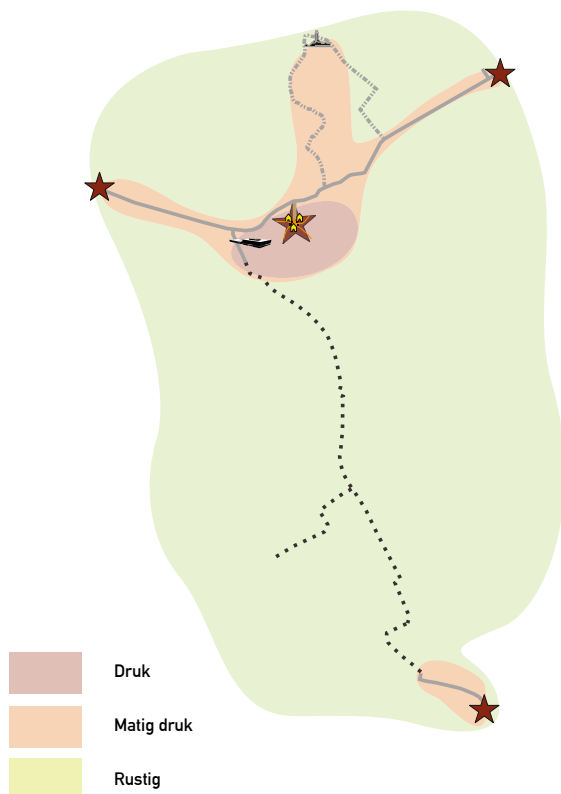
noemde zonerings staat centraal. Een hoog ecologisch niveau vereist nauwkeurig en consistent (natuur)beheer met daartegen afgewogen gedegen bezoekersmanagement. De Cultuurhistorische Visie werkt het erfgoedbeleid nader uit. Daar waar ruimtelijke ontwikkelingen vanuit natuurbeheer of bezoekersmanagement gewenst zijn, worden die zoveel als mogelijk ingezet in balans met het erfgoed. Een goede balans en wisselwerking tussen de zelf opgebouwde praktijkkennis van het Park en hoogwaardig wetenschappelijke onderzoek zorgt voor een gedegen fundament voor het beheer.

De cultuurhistorische waarden (landschappen en erfgoedobjecten) staan onder invloed van externe factoren: klimaat, milieuomstandigheden (bodem en water), natuurlijke processen en verval en slijtage, zoals betonrot en roest. Ook maatschappelijke opgaven, zoals stikstof, klimaatadaptatie en energietransitie kunnen grote gevolgen hebben. Het is per geval verschillend of deze externe factoren een positieve of negatieve uitwerking heb-

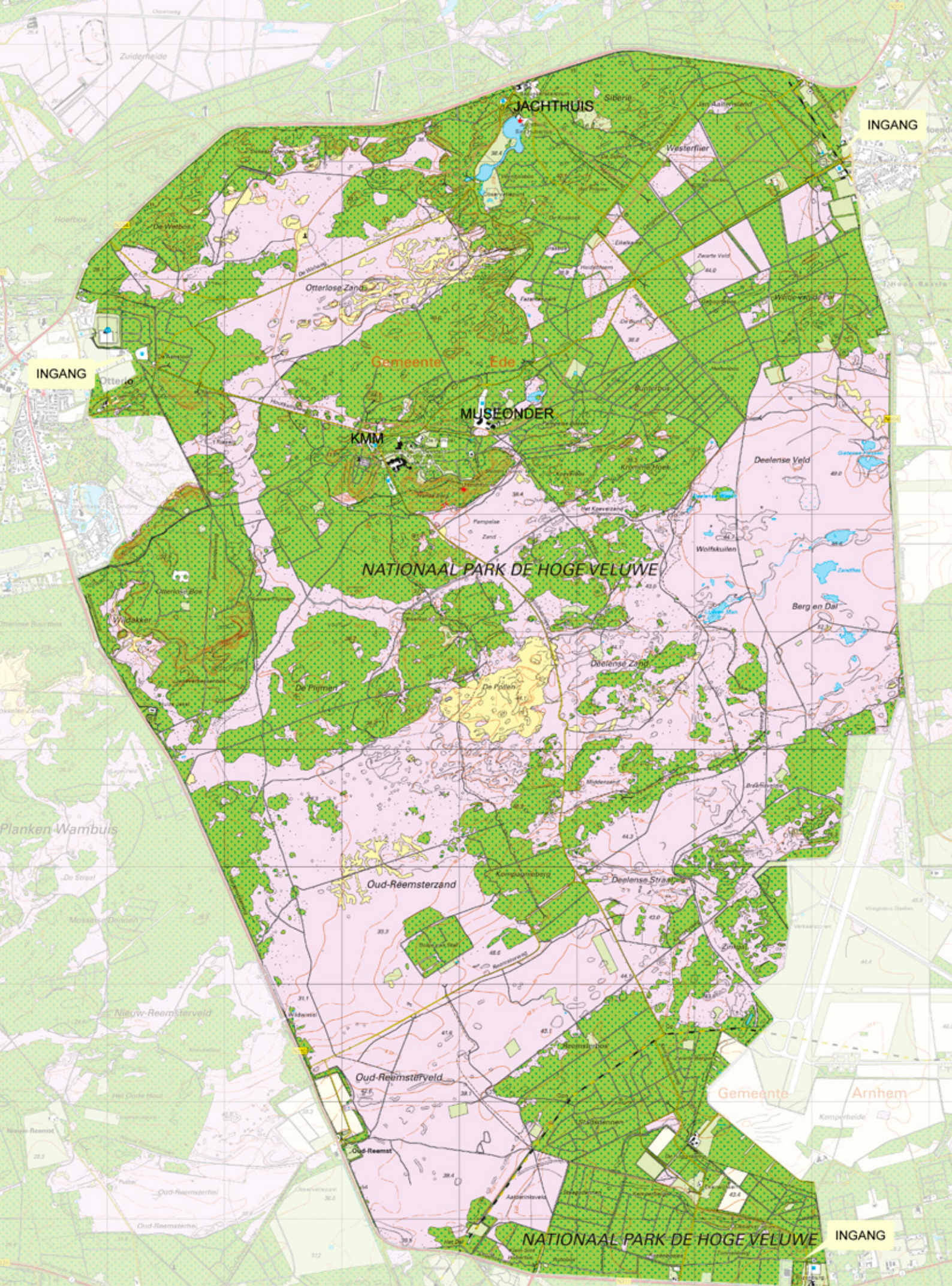
ben op de kwaliteit van het erfgoed. In het beheer van natuur en landschap anticipeert het Park hierop. Dit actieve beheer (maaien, kappen, chopperen en dergelijke) vormt echter ook een risico voor het erfgoed, bijvoorbeeld wanneer archeologische waarden bloot komen te liggen of worden verstoord. Dit geldt ook voor natuurlijke processen (verstuing, vraat, begroeiing op muren et cetera) en de druk van bezoekers (betreding, verontreiniging et cetera). De cultuurhistorische waarden van Het Nationale Park De Hoge Veluwe zijn beschreven in de 'Cultuurhistorische Analyse, Het Nationale Park De Hoge Veluwe'. Dit rapport is in 2007 opgesteld door het Gelders Genootschap in samenwerking met het Park. De Cultuurhistorische Analyse vormt het fundament van deze Cultuurhistorische Visie.

Wat is er in de periode 2010-2020 bereikt na het opstellen van de Cultuurhistorische Visie?

Het Park heeft het thema erfgoed als doel geïntegreerd in beleid en beheer. Er is flink geïnvesteerd in het herstel van buitenplaats Sint Hubertus naar de kracht van het ontwerp van Berlage. Dit betreft zowel de tuin- en parkaanleg als de restauratie van gebouwde monumenten en het reconstrueren en terugplaatsen van de Berlage poort bij het Dienstgebouw. Bij de restauratie van het Pompgebouw is in het gebouw een uitzichtpunt gerealiseerd, zoals beoogd door Helene Kröller-Müller. De biografie van Anton Kröller is goed voorbeeld van een publicatie op basis van gedegen wetenschappelijk onderzoek. De integrale afweging krijgt vorm in het beheer. Een voorbeeld daarvan is de (landschappelijke inpassing van de) heideverbinding van het Otterlose Zand met het Reemsterzand. In de Missie en Positionering (2013) hebben historische verhalen een prominente rol gekregen in het drieluik waarmee het Park zich onderscheidt. Het Park positioneert zich als dé (inter)nationale expositie van natuur, kunst en overlevering. Analoog aan de musea hanteert het Park sinds 2019 een erfgoedwaardering op basis van een collectiebenadering.



Toekomstige parkzonerings



Topografische kaart van Het Nationale Park De Hoge Veluwe met het Kröller-Müller Museum (KMM), Jachthuis Sint Hubertus en Museonder



HOOFDSTUK 2 Doel

De Cultuurhistorische Visie vormt samen met het Totaalplan 2010-2025 en het Beheerplan Natuur, Landschap en Cultuurhistorie het toetsingskader voor het beleid van het Park in relatie tot toekomstige ruimtelijke ontwikkelingen en beheeringrepen.

De Cultuurhistorische Visie bevat:

- een waardering van de cultuurhistorische landschappen, objecten, tijdlagen en thema's;
- een inhoudelijke en beleidsmatige visie op behoud, ontwikkeling en gebruik van landschap en erfgoed;
- concrete voornemens en aanbevelingen voor toekomstige beheermaatregelen en ruimtelijke ontwikkelingen;
- een afwegingskader voor erfgoed.



Cultuurhistorische Visie 2010



Cultuurhistorische Analyse 2009



Totaalplan (actualisatie) 2021

HOOFDSTUK 3 | UITGANGSPUNTEN



Uitgangspunten

Van een object- naar een gebiedsgerichte benadering

De Cultuurhistorische Analyse uit 2007 heeft een op het object gericht karakter. Voor het opstellen van een betrouwbare en slagvaardige Cultuurhistorische Visie voor het Park is een bredere benadering nodig, waarin object en gebied worden gecombineerd. Zo ontstaat een samenhangend beeld van de cultuurhistorische landschapsopbouw en de landschapsontwikkeling (inclusief de daarin aanwezige elementen).

Landschap en landschapsontwikkeling staan centraal

In het Park zijn talrijke cultuurhistorische sporen uit zeer diverse perioden van de geschiedenis bewaard gebleven, vaak zichtbaar in het landschap, soms onzichtbaar in de bodem of in de hoofden van medewerkers en gebiedskenners (immaterieel erfgoed). Om deze cultuurhistorische sporen goed te kunnen lezen en ze in de toekomst ook zorgvuldig te kunnen beheren, is het nodig om de geschiedenis van deze sporen te kennen en ze ook in een breder verband te plaatsen. Losse eigenschappen en kenmerken krijgen een plaats in een groter historisch en ruimtelijk geheel.



Integrale en dynamische benadering van landschap

Cultuurhistorie is een optelsom van verschillende facetten, zoals archeologie, historische geografie, architectuurgeschiedenis en oral history. Deze komen samen in het landschap en hangen nauw samen met de natuur. Landschap is een product van tijd en omgeving en is dus dynamisch. Het verandert door de eeuwen heen en blijft zich ontwikkelen. Alle fasen van ontwikkeling (tijdlagen) laten hun sporen achter. In het ontsluiten daarvan schuilt een ontwerpogave.

Landschap bezit ook specifieke ecologische waarden. Vaak levert een gevarieerd landschap ecologische meerwaarde. Dat geldt in het bijzonder voor landschappen waarin cultuur en natuur in evenwicht met elkaar zijn, zogenaamde halfnatuurlijke landschappen. Juist door verschillen in beheer en gebruik, ontstonden landschappen met een hoge biodiversiteit. Het consistente beheer van het complex van halfnatuurlijke landschappen in het Park zorgt daarom voor behoud van een hoge biodiversiteit. Uitgangspunt van het Park is dan ook een integrale en dynamische visie op zowel cultuurhistorie als ecologie, waarbij menselijk beheer soms nodig is, maar steeds de balans wordt gezocht tussen actief ingrijpen en de natuur zelf zijn gang laten gaan.

Goede balans tussen instandhouding en ontwikkeling

Het Park hanteert twee schijnbaar tegenstrijdige doelstellingen: een instandhoudingsdoelstelling (belangrijk erfgoed bewaren voor de toekomst) en een ontwikkelingsdoelstelling. In dit stuk wordt het idee van ontwikkelingsbeheer geïntroduceerd in relatie tot cultuurhistorie. Beheer in de zin van behoud van landschap en daarin aanwezig erfgoed is noodzakelijk om verlies van waarden tegen te gaan. Voor bepaalde waarden, bijvoorbeeld archeologische waarden, is de behoudsdoelstelling vanuit een brede verantwoordelijkheid voor de hand liggend. Voor veel andere waarden is behoud geen optie, omdat het levende landschappen betreft (bos, heide, stuifzand) die altijd aan verandering onderhevig zijn geweest en alleen door middel van menselijk beheer kunnen overleven.

Om cultuurhistorische waarden in stand te houden is dus niet alleen conserverend, maar ook ontwikkelingsgericht beheer nodig, gericht op het creëren van nieuwe habitats, kwaliteiten en waarden. Beide vragen om duidelijke keuzes: een heldere selectie van behoudenswaardige landschappen en erfgoedobjecten en een heldere selectie van te ontwikkelen habitats, waarden en kwaliteiten. Hierin schuilt zowel een bescherming- en beheeropgave als ook een ontwerp-opgave.

Visie echtpaar Kröller-Müller: richtinggevend

De visie van het echtpaar Kröller-Müller is uit nagelaten brieven en wetenschappelijke studies bekend en ook een inspiratiebron en richtsnoer voor het Park, maar is anderzijds ook niet te sterk geëxpliciteerd en vastgelegd, om zo voldoende balans te kunnen houden tussen oude en nieuwe idealen en waarden. De keuzes die het echtpaar destijds heeft gemaakt zijn bovendien mede gevormd door de toenmalige tijdsgeschiedenis die op onderdelen anders kan zijn dan die van tegenwoordig. Het Park beschouwt hun visie, voor zover bekend of interpreteerbaar, als richtinggevend, maar niet als allesbepalend bij toekomstige beleidskeuzes.

Samenhangende toekomstvisie van Park en Museum

Het Kröller-Müller Museum en het Park zijn belangrijke strategische partners. Beide zijn voortgekomen uit een gedeeld erfgoed. Bij de instandhouding hiervan kunnen Park en Museum terugvallen op elkaars expertise. Tussen het Park en het Museum bestaat een duidelijke taakverdeling. Het Museum is de hoeder van de kunst, het Park van het landschap. Uitgangspunt voor de Cultuurhistorische Visie van het Park is dat rekening gehouden wordt met de samenhang tussen Park en Museum, waarbij beide hun eigen beleid voeren.

Het Museum denkt momenteel na over een uitbreiding. Ook het Park blijft vernieuwen. Een belangrijk punt van afstemming tussen Park en Museum is de op kwaliteit gerichte (architectuur) visie bij nieuw- en verbouwplannen. Gezamenlijk doel is bezoekers te binden door de beleving van natuur, schone kunsten en erfgoed. Naast de natuurbeleving en de beleving van de schone kunsten (kunst en architectuur) is ook erfgoedbeleving voor veel mensen een reden om het Park te bezoeken. Met het drieluk natuur & landschap, kunst & architectuur en historische verhalen kan het Park zich onderscheiden van andere nationale parken en natuurgebieden. Wandelaars en fietsers komen in het veld talrijke cultuurhistorische sporen tegen. Cultuurhistorische waarden vormen een belangrijk instrument voor erfgoedbeleving en erfgoededucatie. Daarmee is het mogelijk om bezoekers sterker aan het Park te binden.





HOOFDSTUK 4 | ANALYSE



4 Analyse

Dit hoofdstuk beschrijft de langetermijnontwikkeling van landschap en erfgoed van het Park in een korte landschapsbiografie: een samenhangend verhaal over de ontwikkeling van het landschap vanaf zijn ontstaan tot het heden.

4.1 Landschapsbiografie

Op basis van het tot dusver verrichte wetenschappelijk onderzoek naar de landschapsgeschiedenis zijn diverse tijdlagen in het landschap van het Park te onderscheiden, die samen het overgrote deel van het natuurhistorisch en cultuurhistorisch erfgoed omvatten. De eerste twee tijdlagen zijn geologisch en archeologisch van aard en betref-

fen de complexe geschiedenis van de geologische ondergrond en de vroege bewoningsgeschiedenis. In de jongere tijdlagen is de invloed van de mens op het landschap steeds duidelijker zichtbaar. Binnen de 20e eeuw worden drie opmerkelijke perioden onderscheiden. Deze worden hierna ieder afzonderlijk belicht.



Onderscheid in zeven tijdlagen:

Tijdlaag 1 – de periode van de ijstijden

(ca. 200.000 – ca. 10.000 jaar geleden)

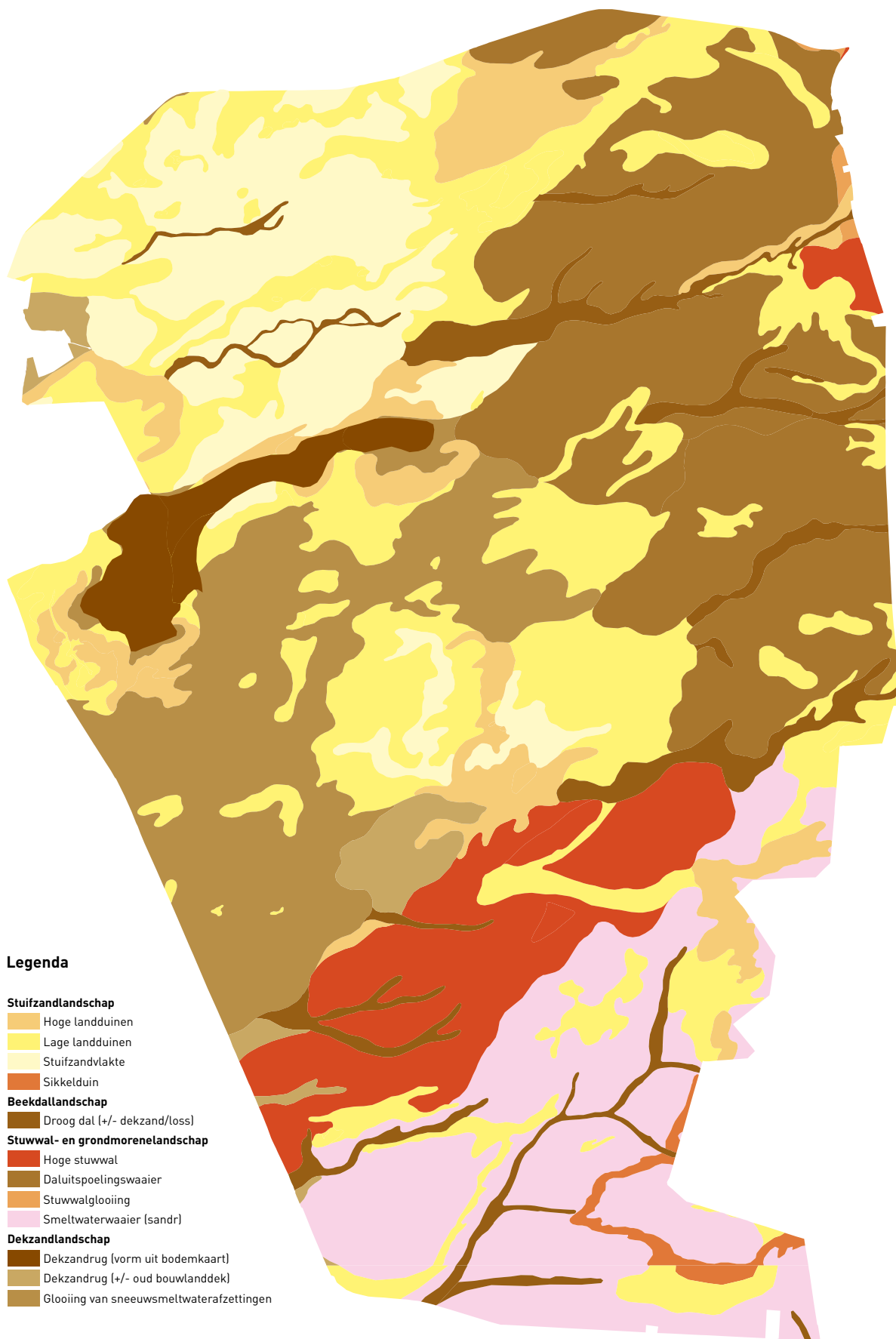
Het Park maakt in geologisch opzicht deel uit van het Veluwe-massief, een hooggelegen landschap van stuwwallen, smeltwaterwaaiers en dekzanden. De stuwwallen zijn ontstaan door landijs-tongen die zich van ca. 200.000 tot ca. 130.000 jaar geleden (Saale-ijstijd) vanuit Scandinavië een weg naar Midden-Nederland baanden. Voor het Park zijn twee stuwwallen van belang: de lang-gerekte, van noord naar zuid lopende stuwwal van de Oost-Veluwe, die direct ten oosten van het Park hoog oprijst en ter hoogte van Hoog Baarlo voor een klein deel in het Park zelf ligt, en de in het zuiden gelegen, veel kleinere en lagere stuwwal van Oud-Reemst. Deze loopt vanaf de landbouwenclave Oud-Reemst in noordoostelijke richting naar de Eikenhoutbergen en de Deelense Start. De Kompagnieberg maakt deel uit van de stuwwal van Oud-Reemst. Door de kracht van het stromende smeltwater werden dalen met waaier-vormige spoelzandvlakten gevormd. De grootste spoelzandvlakte ligt ten zuiden van de stuwwal van Oud-Reemst. Het Oud-Reemsterveld en de Kemperberg zijn hier onderdeel van.

Tijdens de Weichsel-ijstijd (115.000-10.000 jaar geleden) was de grond vrijwel permanent bevroren, waardoor regenwater en sneeuwmeltwater niet in de ondergrond weg konden zakken. Het water stroomde over het oppervlak weg waardoor sneeuwmeltwaterdalen ontstonden. Deze dalen lopen van oost naar west door de Westerflier en over het Deelense Veld. Aan de noordzijde van de stuwwal van Oud-Reemst liggen in de omgeving van het Bosje van Staf nog twee dalen. In het koudste deel van deze ijstijd voerden poolstormen grote hoeveelheden fijn zand aan en vormden langgerekte en hoge dekzandruggen. Mooie voorbeelden zijn het langgerekte sikkelduin van de Kemperberg en de eveneens zeer langgerekte dekzandrug die vanuit het Otterlose Bos richting de Pampel loopt.

Sporen uit de ijstijden

1. De stuwwallen van de Oost-Veluwe (Hoog Baarlo) en Oud-Reemst;
2. Spoelzandvlakte van het Oud-Reemsterveld en de Kemperberg;
3. Sneeuwmeltwaterdalen in de Westerflier, het Deelense Veld en het Oud-Reemster Zand;
4. Het sikkelduin van de Kemperberg;
5. De dekzandrug van Het Otterlose Bos - De Pampel.





Legenda

Stuifzandlandschap

- Hoge landduinen
- Lage landduinen
- Stuifzandvlakte
- Sikkelduin

Beekdallandschap

- Droog dal (+/- dekzand/loss)

Stuwwal- en grondmorenelandschap

- Hoge stuwwal
- Daluitspoelingswaaier
- Stuwwalglooiing
- Smeltwaterwaaier (sandr)

Dekzandlandschap

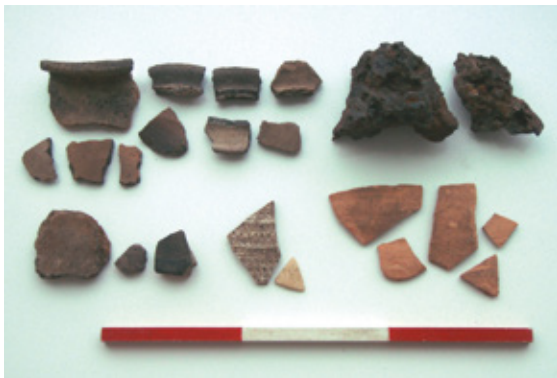
- Dekzandrug (vorm uit bodemkaart)
- Dekzandrug (+/- oud bouwlanddek)
- Glooiing van sneeuwsmelwaterafzettingen

Tijdlaag 2 - pre- en protohistorie

(ca. 8000 v. Chr. – ca. 800 na Chr.)

Aan het einde van de laatste ijstijd raakte het gebied begroeid met een toendravegetatie, later ook met dennen en berken. Dit is een periode waarin het gebied heel spaarzaam is bewoond en een grotendeels natuurlijk karakter had. In het Park zijn weinig archeologische vindplaatsen bekend. De vondst van verschillende soorten vuurstenen werktuigen, in uitgestoven delen van het Pampelse en Otterlose Zand, maakt duidelijk dat dit gebied in het Neolithicum bezocht werd door jagers.

Tussen ca. 8000 en ca. 3000 v. Chr. was De Hoge Veluwe bedekt met zwaar loofwoud, waarin eiken en linden domineerden. Een zestal archeologische vindplaatsen op en rond de stuwwal van Oud-Reemst wijst erop dat hier in de late prehistorie gedurende lange tijd bewoning moet hebben plaatsgevonden. Van de rest van het Park zijn nauwelijks vondsten bekend, waaruit blijkt dat de



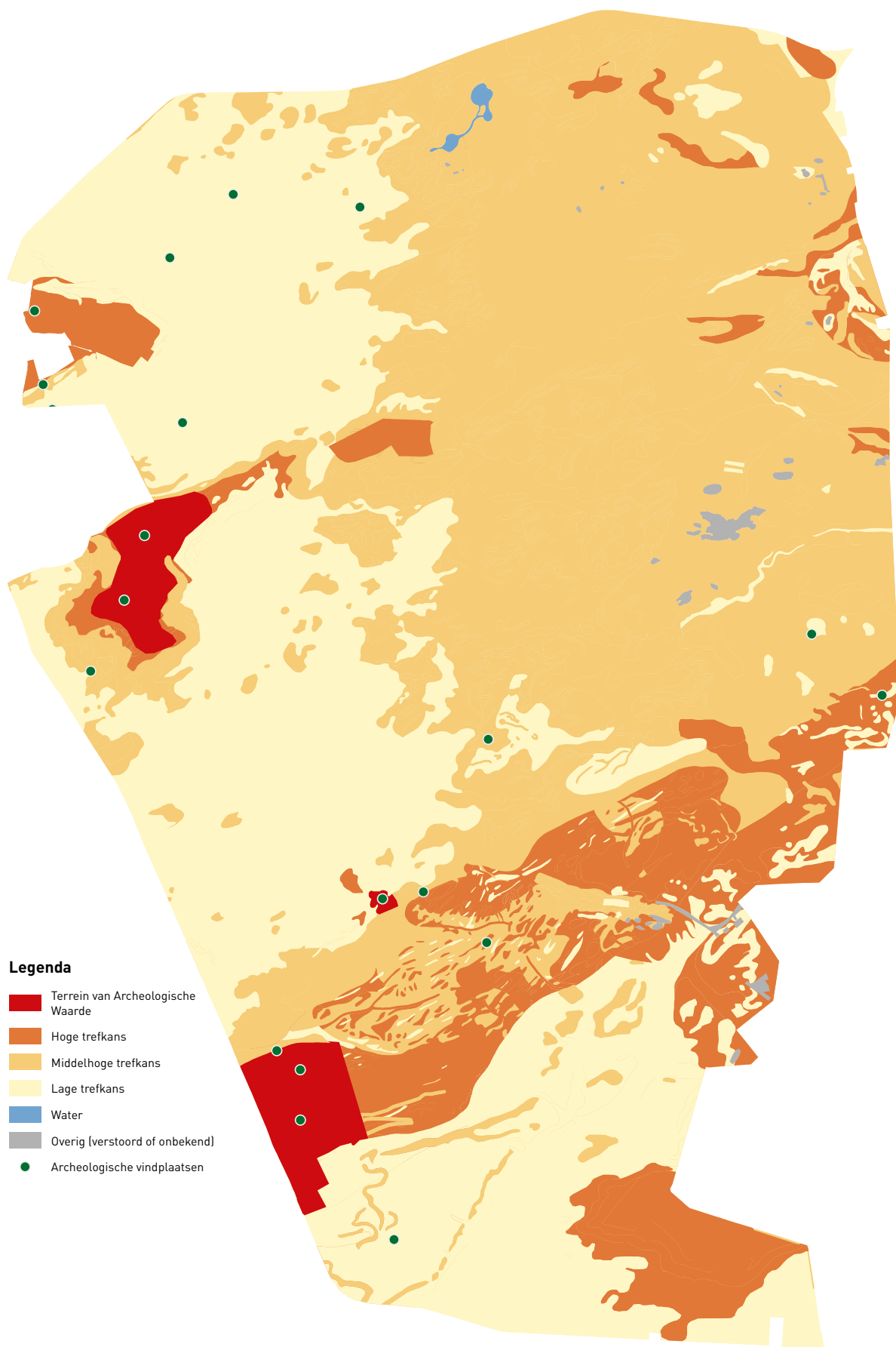
arme bodems in deze omgeving weinig aantrekkelijk moeten zijn geweest voor prehistorische boeren. Uitzondering is een voormalig nederzettingsterrein op het Oud-Reemsterzand, dat sporen uit de IJzertijd bevat.

Sporen uit de pre- en protohistorie

1. Vuursteenvindplaatsen op het Otterlose en Pampelse Zand;
2. Archeologische vindplaatsen uit de late prehistorie op en rond de stuwwal van Oud-Reemst;
3. Nederzettingssporen uit de late prehistorie op het Oud-Reemster Zand.



De opgraving in het Oud-Reemsterzand door de Rijksdienst voor het Cultureel Erfgoed in 2010 (Foto's: RCE)



Legenda

- Terrein van Archeologische Waarde
- Hoge trefkans
- Middelhoge trefkans
- Lage trefkans
- Water
- Overig (verstoord of onbekend)
- Archeologische vindplaatsen

Archeologische verwachtingskaart (gemeente Ede)

Tijdlaag 3 - Middeleeuwen en vroegmoderne tijd

(ca. 800 – ca. 1850)

In de middeleeuwen maakte het gebied deel uit van drie Veluwse dorpslandschappen (marken), te weten die van Otterlo (noordwest), Deelen (zuid-oost) en Reemst (zuidwest). De dorpen lagen als kleine eilanden in een zee van heide, bos en stuifzand. Zolang die woeste gronden oneindig leken, waren grenzen nauwelijks vastgelegd, maar bij de bevolkingstoename aan het einde van de middeleeuwen werden grenzen nauwkeuriger bepaald en afgebakend. In het landschap markeren oude houtsingels en grenspalen nog op verschillende plekken de ligging van de oude markegrenzen. In 2009 zijn op de stuifzandheide van het Oud-Reemsterzand nederzettingssporen en een akkercomplex uit de vroege en volle middeleeuwen aangetroffen.

In het Park liggen drie landbouwontginningen uit de 16e en 17e eeuw: Oud-Reemst, De Pampel en wat nu bekend staat als het Everwijnsersf (Kemperberg). Rond de centrale boerderij(en) zijn omwalde bouwlandkampen aangelegd. Schapenteelt was de belangrijkste bron van bestaan. Elke enclave had meerdere schaapskooien. Vanaf deze kooien voerden schapendriften de kuddes naar de heide. In de late middeleeuwen en vroege Nieuwe Tijd speelde de heide een cruciale rol in het landbouwbedrijf. Het vochtige heidelandschap van het Deelenseveld en het droge heidelandschap van het Oud-Reemsterveld zijn twee mooie voorbeelden van dit oude Veluwse landschapstype. Overexploitatie van dit landschap leidde tot ernstige erosie.

Grootschalige zandverstuivingen bedreigden in het verleden de nederzettingen, landbouwgronden en oude bossen in deze omgeving. Om de oude landbouwontginningen tegen het stuivende zand, wild en vee te beschermen, werden om alle bouwlanden houtwallen aangelegd. Er liepen eeuwenlang ook diverse belangrijke regionale en internationale handelsroutes over de Veluwe. De boeren in de omliggende dorpen en uit de oude landbouwenclaves gebruikten daarnaast allerlei lokale wegen en paden om in de verschillende de-

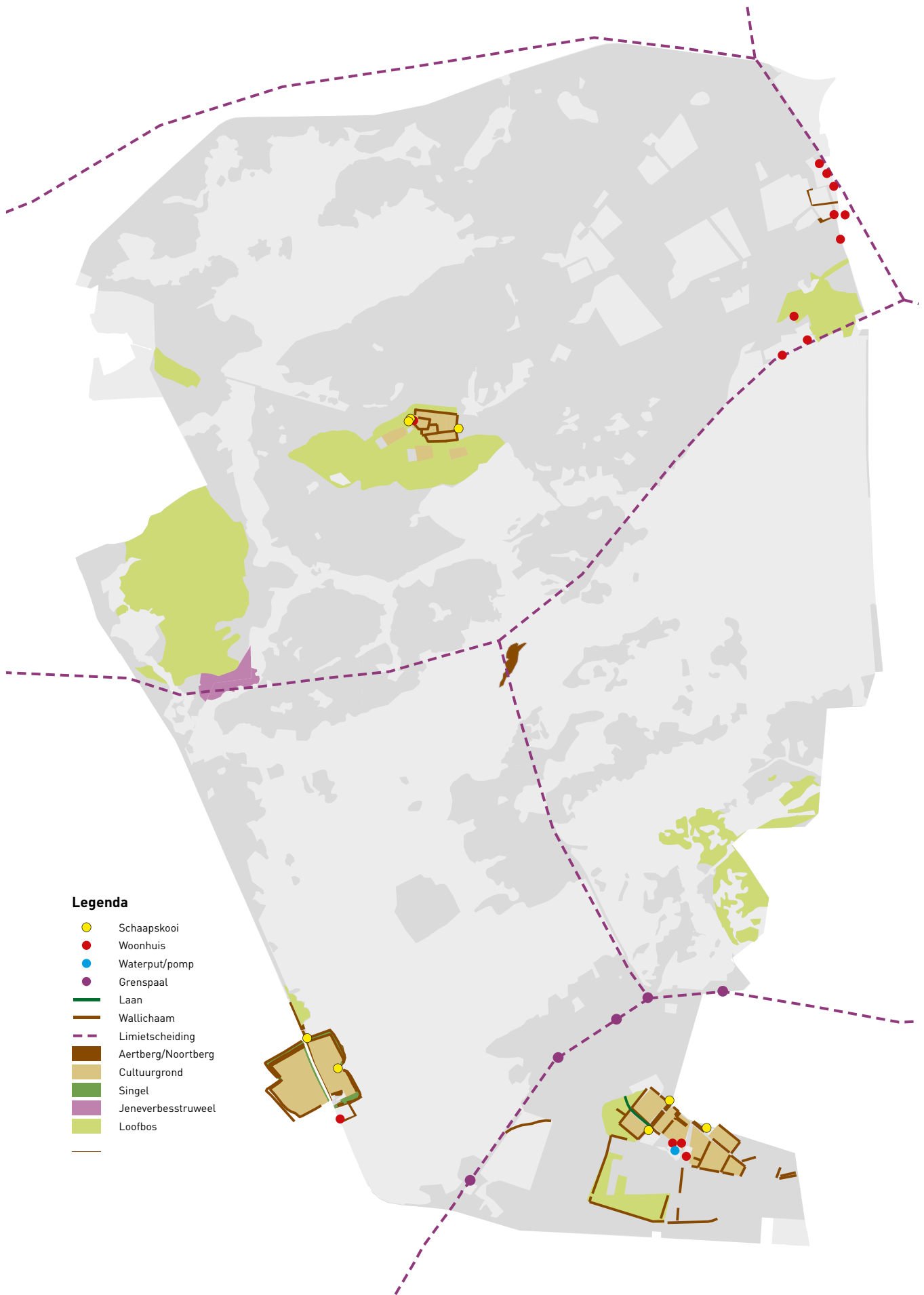
len van hun gebied te komen. In de bossen, stuifzanden en heidevelden zijn talrijke restanten van deze historische infrastructuur te vinden.



Grenspaal

Sporen van de middeleeuwen en vroegmoderne tijd

1. Relicten van oude gebiedsgrenzen (houtsingels, grenspalen etc.);
2. Oude landbouwenclaves van De Pampel, Oud-Reemst en wat nu bekend is als Everwijnsersf met (voormalige) boerderijen, (voormalige) schaapskooien, waterputten en omwalde bouwlandkampen;
3. Open heidelandschappen van het Oud-Reemsterveld en het Deelense Veld met karrensporen, oude wegen, schapendriften, schapenwassen;
4. Stuifzanden en stuifzandheiden van het Otterlose Zand, het Pampelse Zand, het Oud-Reemsterzand, het Deelense Zand en De Pollen;
5. Historisch-ecologisch waardevolle bosrelicten met bijzondere vegetaties (Otterlose Bos; Franse Berg; Eikenhoutbergen; Hoog Baarlo);
6. Relicten van interregionale handelsroutes, hessenwegen, 17e-eeuwse koningswegen, doodwegen, veedriften en karrenspoorbundels.



Sporen van het agrarisch verleden en historische grenzen in Het Nationale Park De Hoge Veluwe

Tijlslag 4 - landgoederen 19e en vroeg

20e eeuw (1846 - 1909)

Als gevolg van de sterke economische groei die Nederland in de 19e eeuw doormaakte ontstond een nieuwe klasse van rijken. De aloude schapenteelt raakte in die tijd door internationale economische veranderingen in verval, wat de markegenoten ertoe bracht om grote arealen heide te privatiseren en te verkopen. In het noordelijk deel van het huidige Park ontstonden de landgoederen Hoenderloo, Hoog Baarlo en De Pampel. In het zuidelijk deel ontstond het landgoed De Kemperberg, waarop in 1903 een, inmiddels verdwenen, groot houten Scandinavisch landhuis werd gebouwd.

Op de landgoederen werden nieuwe boerderijen gebouwd. Rond de nieuwe erven werden akkers en weilanden ontgonnen die werden omgeven door singels van eikenhakhout. De landgoedeigenaren lieten nieuwe rechte wegen aanleggen of bestaande wegen rechte trekken. Langs deze wegen werden lanen aangeplant. De rest van het terrein werd in rechte blokken verkaveld en grotendeels met naald- en loofbos ingeplant.

Bijzonder is de keuterontginning De Bunt. Negen gerechtigden verkavelden het gebied en verdeelden het in de 19e eeuw in smalle ontginningsstroken met op de kopse kant een kleine boerderij. De plek is nog goed te zien door opvallende bomen (onder andere drie linden, een beuk en een kastanje).



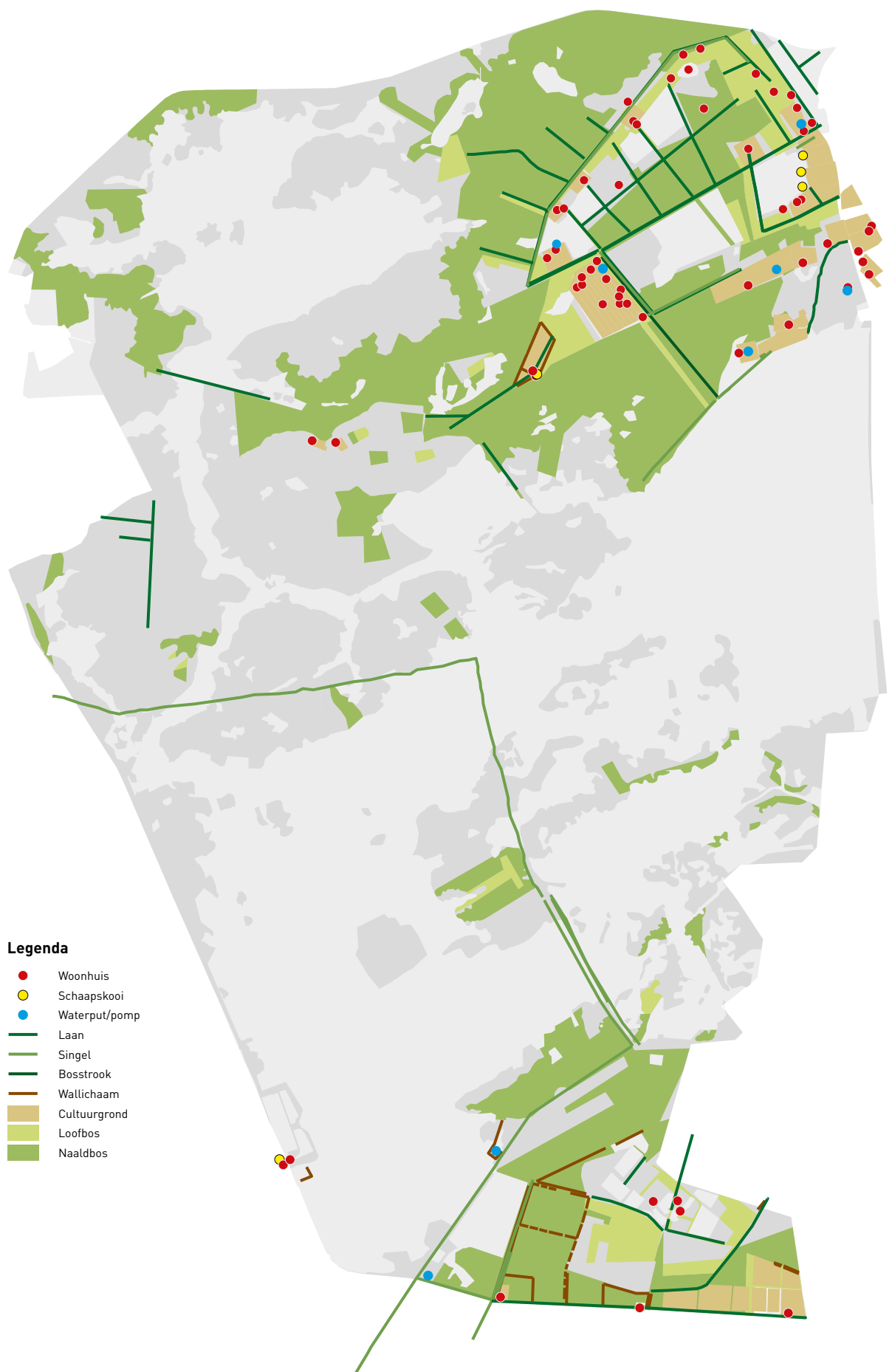
Oude plaggenghut

Sporen van 19e en vroeg 20e eeuwse ontginning en landgoederen

1. Landgoed Hoenderloo met oude lanenstructuur, houtsingels, bouwlandontginningen, voormalige boerenerven en productiebossen;
2. Landgoed Hoog Baarlo met oude lanenstructuur, houtsingels, bouwlandontginningen, voormalige boerenerven en productiebossen;
3. Landgoed De Pampel met oude lanenstructuur, houtsingels, bouwlandontginningen, een voormalig boerenerf en productiebossen;
4. Landgoed De Kemperberg met Everwijnserserf, koetshuis, Zwanenvijver, oude lanenstructuur, oude beuken en linden, houtsingels, bouwlandontginningen en productiebossen;
5. Keuterontginning De Bunt met voormalige keuterboerderijplaatsen, oude bomen en kavelgrenzen.



Houten landhuis Kemperberg



- Legenda**
- Woonhuis
 - Schaapskooi
 - Waterput/pomp
 - Laan
 - Singel
 - Bosstrook
 - Wallichaam
 - Cultuurgrond
 - Loofbos
 - Naaldbos

Sporen van historische landgoederen in Het Nationale Park De Hoge Veluwe

Tijdschaak 5 - De periode Kröller-Müller

(1909 – 1935)

Anton Kröller en Helene Kröller-Müller bezaten een winstgevend industrieel bedrijf (Müller & Co), waardoor ze vermogend waren en in staat veel grond te kopen. De grootste landaankopen waren landgoed Hoenderloo (1909), Hoog Baarlo (1912), landgoed De Pampel (1913), keuterontginning De Bunt (1915), Oud Reemst en Deelen (1916) en landgoed De Kemperberg (1921).

Aan het einde van de 19e en het begin van de 20e eeuw bestond in de hogere kringen een groeiende belangstelling voor natuur en kunst. De aanvankelijke gedachte van een aaneengesloten privé jacht- en rijgebied op De Hoge Veluwe werd uitgebreid met een ander doel, namelijk één groot 'Gesamtkunstwerk' waarin natuur en cultuur verenigd konden worden. Het noordelijke deel werd bestemd als cultuurpark met ruimte voor gebouwen, parkbos en kunstwerken. Het centrale en zuidelijke deel, beter bekend als 'De Wildbaan', werd bestemd als natuurpark voor de jacht. Een klein deel bij Schaarsbergen werd uitgerasterd voor met name productiebos. Mevrouw Kröller-Müller richtte haar aandacht op het cultuurpark, waarin zij door verschillende architecten en beeldend kunstenaars gebouwen en objecten liet ontwerpen en realiseren:



Tweedeling Natuurpark en Cultuurpark in de periode Kröller-Müller

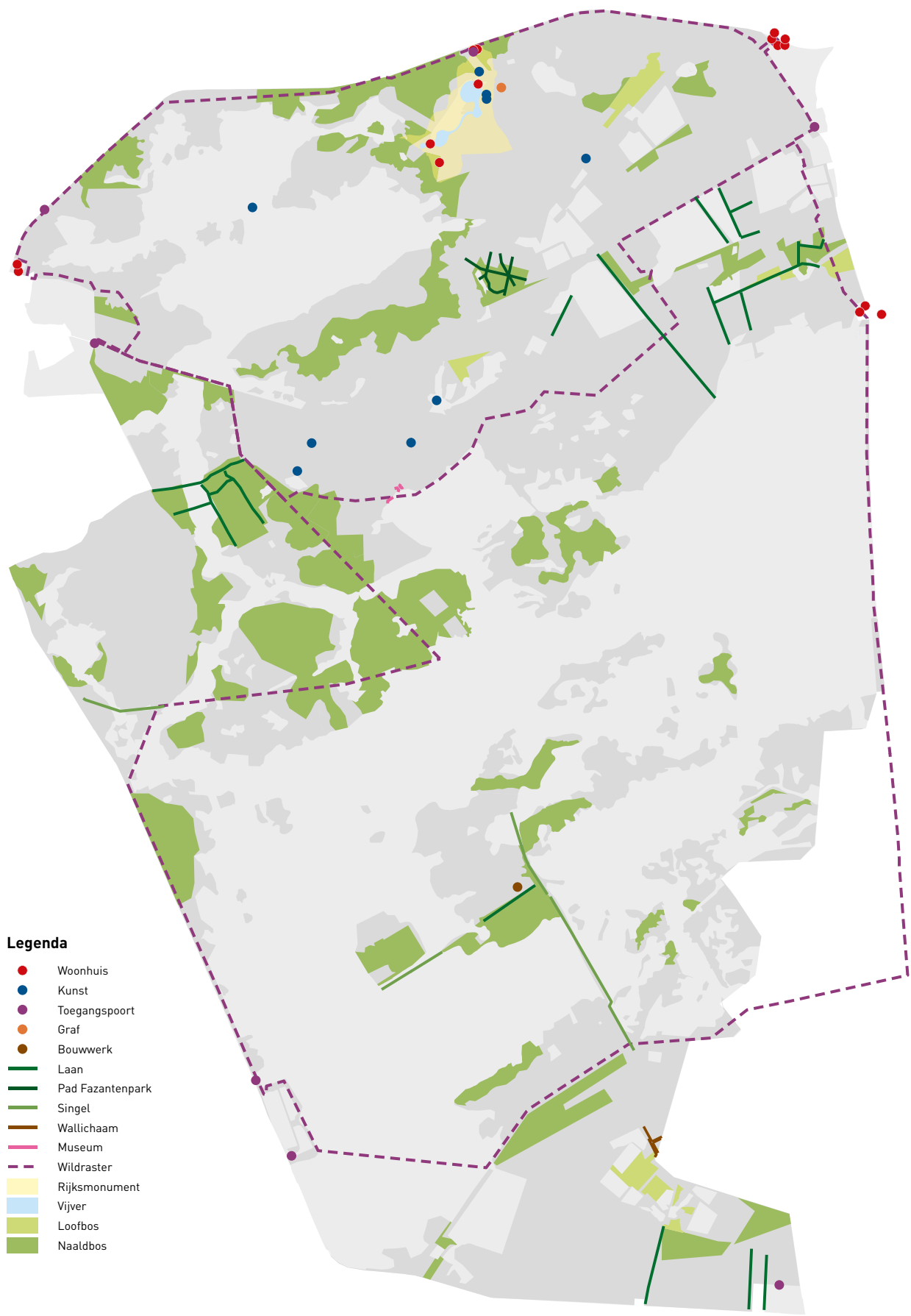
- **H.P. Berlage:** Jachthuis Sint Hubertus met tuin- en parkaanleg, brug, dienstgebouw, wachthuisje en toegangspoorten;
- **H. van de Velde:** Pomphuisje, Grote Museum, President Steijnbank, Orienteertafel;
- **A.J. Kropholler:** Dienstwoningen en toegangspoorten;
- **J. Mendes da Costa:** Standbeeld Generaal de Wet, Filosoof en Windroos (anoniem);
- **J.A. Räddecker:** Stenen Gewei, Hinde, De Koperen Kop.

Zij verzamelde kunst, onder meer schilderijen van Van Gogh, Picasso en Mondriaan. Voor het tentoonstellen van haar collectie liet zij een museum ontwerpen. De heer Kröller nam het initiatief tot het uitzetten van edelherten, moeflons en zelfs kangoeroes. Nieuw bos werd aangelegd voor voedsel en beschutting voor het wild. De openbare weg tussen Hoenderloo en Otterlo door het Park werd aan de openbaarheid onttrokken. Ter compensatie werd, buiten de hekken van het Park, de weg tussen Otterlo en Hoenderloo, de huidige Apeldoornseweg, aangelegd.

Vanaf 1922 raakte het bedrijf Müller & Co, en daarmee het echtpaar, in financieel zwaar weer. De bouw van het museum werd kort na de start stilgelegd. Om de kunstcollectie en bezittingen veilig te stellen richtte het echtpaar in 1928 de Kröller-Müllerstichting op. Op 26 april 1935 kwam Stichting Het Nationale Park De Hoge Veluwe tot stand. Het gehele landgoed (6500 ha.), de gebouwen en de inventaris van het Jachthuis werden overgedragen. In hetzelfde jaar schonk de Kröller-Müllerstichting de kunstcollectie aan de Staat. De voorwaarde was dat de Staat het museum alsnog zou realiseren.

Sporen uit de periode Kröller-Müller (1909 - 1935)

1. Jachthuis Sint Hubertus;
2. Keermuren en entree Groot Museum;
3. Diverse beeldhouwwerken in het Park;
4. Kunstcollectie met schilderijen in het Museum;
5. Diverse woningen, gastenverblijven en toegangspoorten;



- Legenda**
- Woonhuis
 - Kunst
 - Toegangspoort
 - Graf
 - Bouwwerk
 - Laan
 - Pad Fazantenpark
 - Singel
 - Wallichaam
 - Museum
 - - - Wildraaster
 - Rijksmonument
 - Vijver
 - Loofbos
 - Naaldbos

Sporen uit de Kröller-Müllerperiode in Het Nationale Park De Hoge Veluwe

Tijdschaak 6 - Tweede Wereldoorlog

(1940 - 1945)

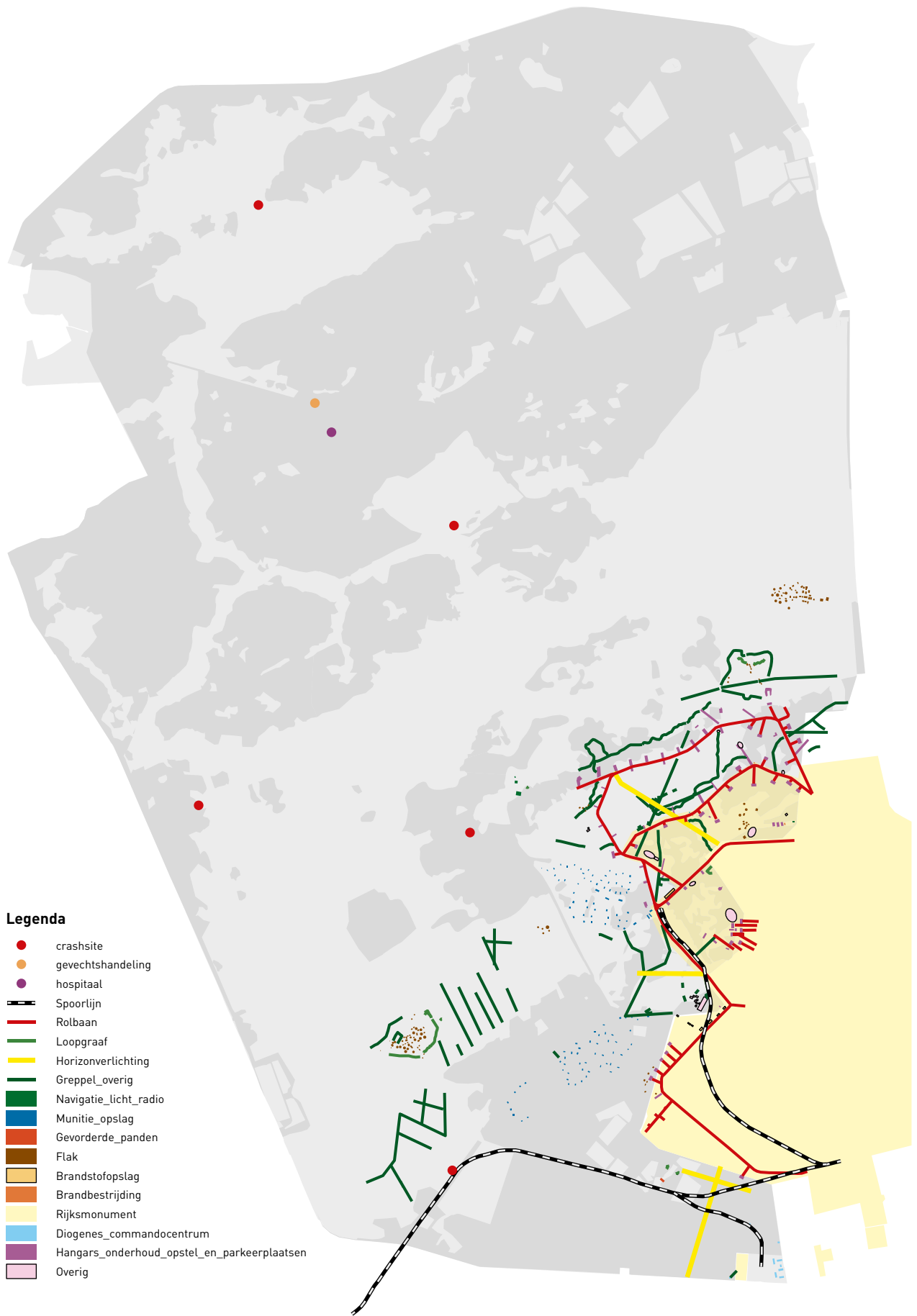
In 1940 namen de Duitsers 1959 ha van Het Nationale Park De Hoge Veluwe in beslag om een nieuw vliegveld aan te leggen: Fliogerhorst Deelen. Zij realiseerden startbanen, hangars, rolbanen, bunkers en allerlei andere bouwwerken, waaronder de bunker 'Diogenes'. In het landschap ligt nog het wallichaam van de spoorlijn van Wolfheze naar Deelen, het 'bommenlijntje'. In 1944 voerden de geallieerden diverse bombardementen uit. Op tal van plekken zijn nog kraters van bominslagen te vinden. In de bossen nabij het vliegveld liggen bunkers waarvan enkele nu door vleermuizen worden gebruikt. Na de oorlog nam Defensie het vliegveld (voormalig grondgebied van het Park) in gebruik.

Sporen uit de Tweede Wereldoorlog (1940 - 1945)

1. Vliegveld Deelen (voormalige Fliogerhorst Deelen) met talrijke gebouwen en objecten;
2. Diverse bunkers (Diogenes, Koningsweg en Fliogerhorst Deelen);
3. Locatie voormalige rolbaan met vliegtuighangars;
4. Locatie voormalig Flak-luchtafweergeschut;
5. Tracé bommenlijntje met wallichaam;
6. Gebieden met concentratie van bomkraters.



Bommenlijntje



Legenda

- crashsite
- gevechtshandeling
- hospitaal
- Spoorlijn
- Rolbaan
- Loopgraaf
- Horizonverlichting
- Greppel_overig
- Navigatie_licht_radio
- Munitie_opslag
- Gevorderde_panden
- Flak
- Brandstofopslag
- Brandbestrijding
- Rijksmonument
- Diogenes_commandocentrum
- Hangars_onderhoud_opstel_en_parkeerplaatsen
- Overig

Tijdlaag 7 - Het Nationale Park De Hoge Veluwe

(1935 - heden)

In 1935 werd de Stichting Het Nationale Park De Hoge Veluwe opgericht. De Stichting stelt zich ten doel het verwerven, beheren, instandhouden, documenteren en openstellen van een nationaal park met daarop gevestigde culturele instellingen en musea, in de eerste plaats door het verwerven en als zodanig bewaren en verzorgen van het landgoed "De Hooge Veluwe". Rond 1938 werd op basis van gewijzigde plannen en op een noordelijker plaats het tijdelijk Museum gebouwd.

Na de oorlog werden, net als in de rest van Nederland, het door de oorlog beschadigde bos, de wildstand en de gebouwen hersteld. De eerste nieuwe gebouwen verrezen: theehuis De Koperen Kop (1948) en de Valkeniershut (1953). Het tijdelijk Museum werd permanent en werd in 1953 en in 1977 uitgebreid. Het beeld 'Three upright motives' kreeg in 1965 zijn plaats op het terrein van het nooit afgebouwde Grote Museum. De beeldentuin groeide in fasen uit tot zijn huidige omvang. In de loop der jaren realiseerde het Park het Bezoekerscentrum (1972), het Centrumplein en de Landschappentuin (1973), het Museonder (1993) de portiersloges (1994), het nieuwe Bezoekerscentrum (1998) en de Fietsenherstelwerkplaats (2001).

Om vergrassing van de heide tegen te gaan werd in 1978 gestart met plagen. Ook de stuifzanden hadden in de jaren '80 en '90 sterk te lijden onder de vergrassing en de verjonging van voornamelijk grove den. Om het tij te keren en de bijzondere biotoop te behouden werd in 2001 in het gebied 'De Pollen' de bovenlaag verwijderd en boomopslag gekapt, waardoor een nieuw stuifzandgebied werd gecreëerd. Om het wild zichtbaar te houden voor het publiek werden er vanaf 1970 enkele wildobservatieposten aangelegd.

Op basis van de kennis van (oud)medewerkers, bewoners en andere gebiedskenners zijn van het Park meer dan 200 historische veldnamen bekend en daarnaast ook een grote schat aan (plekgebonden) verhalen (oral history). Tezamen vormen deze een belangrijk immaterieel erfgoed.

In deze tijdlaag vindt nog altijd ontwikkeling plaats. Het Park betreft landschaps- en bouwarchitecten bij ruimtelijke aanpassingen in het Park waarin een ontwerpogave schuilt. Zo is in 2011 een duurzaam sanitairgebouw op de camping gerealiseerd en opende in 2019 het Park Paviljoen. Behoud van erfgoed en ontwikkeling van nieuwe waarden en kwaliteiten gaan veelal hand in hand. Zo vormt zich een eigentijdse laag in het Park.



Het Hoge Veluwe logo in het stuifzandlandschap markeert twintig jaar stuifzandherstel (2022)

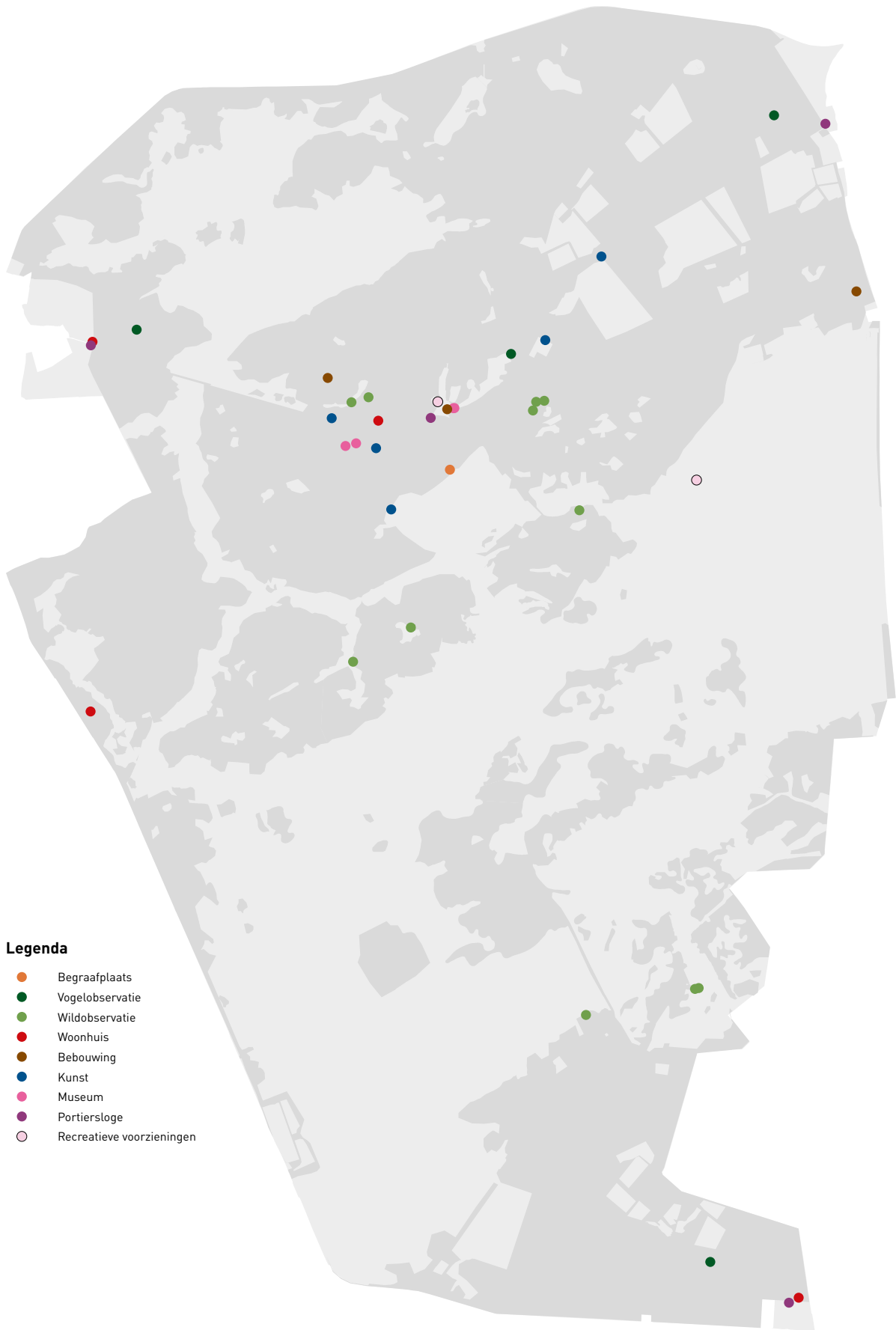


Sporen uit de periode van Het Nationale Park De Hoge Veluwe (1935 - heden)

1. Kröller-Müller Museum met beeldentuin;
2. Centrumplein met Museonder, Park Paviljoen en Fietsenherstelwerkplaats
3. Drie portiersloges;
4. Valkeniershut en diverse wildobservatieposten;
5. Diverse sculpturen;
6. Historische veldnamen en verhalen.



Historisch-ecologische sporen in Het Nationale Park De Hoge Veluwe



Legenda

- Begraafplaats
- Vogelobservatie
- Wildobservatie
- Woonhuis
- Bebouwing
- Kunst
- Museum
- Portiersloge
- Recreatieve voorzieningen

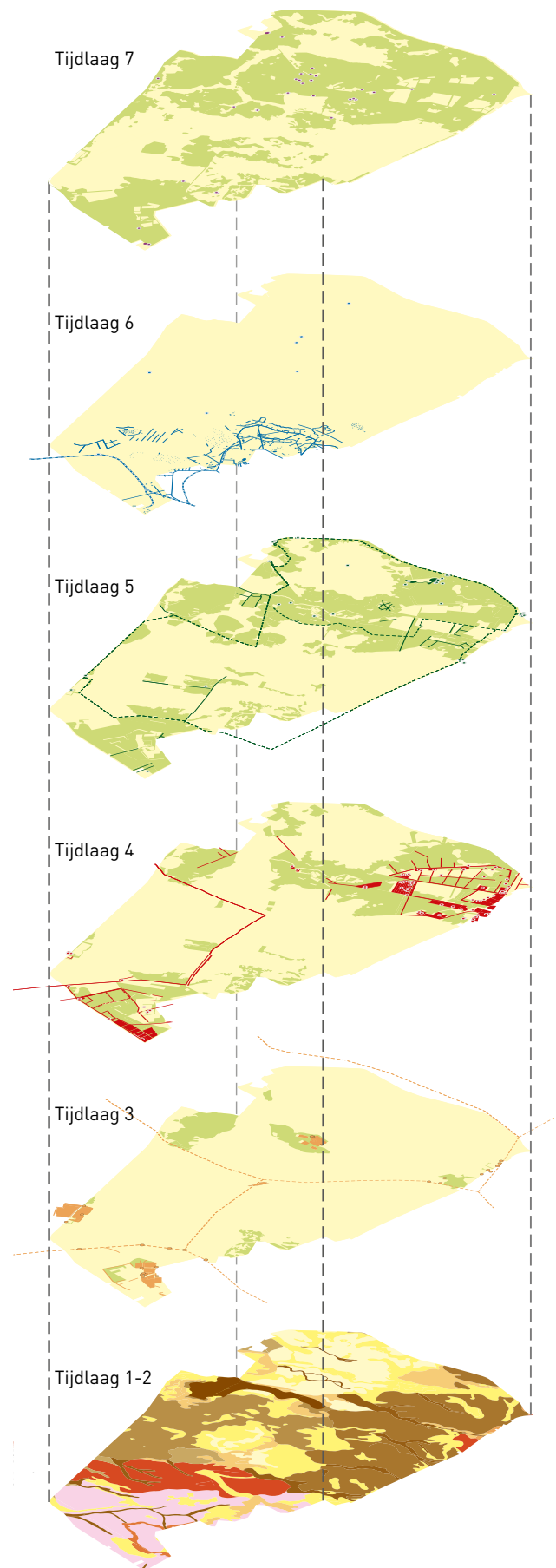
In elk van de hiervoor beschreven perioden zijn nieuwe elementen aan het landschap toegevoegd en oude uitgewist. Het huidige landschap is een optelsom van sporen van materiële en immateriële overblijfselen uit geheel verschillende tijden. Deze zijn:

- Zichtbaar in het landschap, zoals oude wegen, houtwallen, grenspalen of gebouwen;
- Niet of nauwelijks zichtbaar, zoals archeologische vindplaatsen, stuifmeelresten, funderingen en akkerbodems;
- Onzichtbaar, zoals oude veldnamen, sagen en legenden, bijzondere verhalen of persoonlijke herinneringen verbonden aan een bepaalde plek (immaterieel erfgoed).

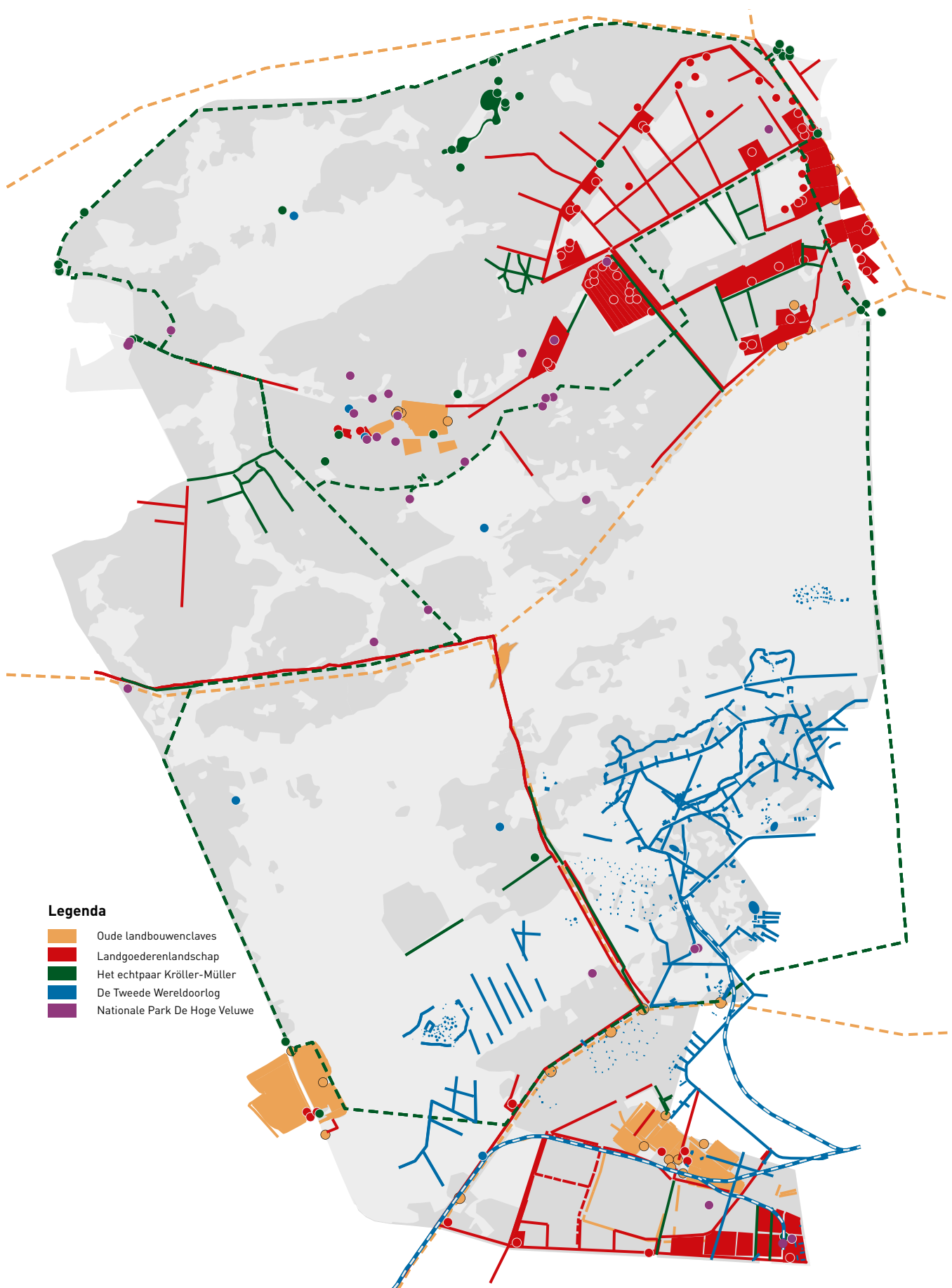
4.2 Gelaagdheid en landschapstypen

Cultuurhistorische gelaagdheid

De beschreven ontwikkelingen hebben het landschap gevormd tot wat het nu is: een in cultuurhistorisch opzicht sterk gelaagd landschap. Er zijn vrij grote verschillen in deze gelaagdheid. Soms wordt een bepaald gedeelte zeer sterk gedomineerd door één bepaalde tijdlaag, soms zijn er diverse tijdlagen over en door elkaar heen. Daarnaast is de cultuurhistorische gelaagdheid van het Park schematisch weergegeven. Bovenop de overal aanwezige basislaag (tijdlagen 1 en 2) zijn de oude Veluwse cultuurlandschappen ontstaan (laag 3). Daarop is in het noordoostelijke en zuidelijke deel van het Park in de periode 1846 - 1909 een landgoederenlaag ontstaan (laag 4), gevolgd door de ruimtelijke ontwikkelingen in de periode Kröller-Müller (1909 - 1935) (laag 5). In de periode 1940 - 1945 is in het zuidoosten de tijdlaag van de Tweede Wereldoorlog tussengevoegd (laag 6). Tussen 1935 en heden is tot slot de tijdlaag van Het Nationale Park De Hoge Veluwe ontstaan, die vooral in het centrumgebied gestalte heeft gekregen (laag 7).



1 en 2 Het landschap van ijstijden en van de pre- en protohistorie (ca. 200.000 - ca. 10.000 jaar geleden: ca. 8000 - 2.000 v. Chr.) | **3** Het middeleeuwse en vroegmoderne Veluwse landschap (ca. 800 - ca. 1850 AD) | **4** Het landgoederen- en ontginningslandschap (1846 - 1909) | **5** Het landschap van het echtpaar Kröller-Müller (1909 - 1935) | **6** Het landschap van de Tweede Wereldoorlog (1940 - 1945) | **7** Het landschap van Het Nationale Park De Hoge Veluwe (1935 - heden)



Legenda

- Oude landbouwenclaves
- Landgoederenlandschap
- Het echtpaar Kröller-Müller
- De Tweede Wereldoorlog
- Nationale Park De Hoge Veluwe

Totaalbeeld van sporen per tijdlaag in Het Nationale Park De Hoge Veluwe

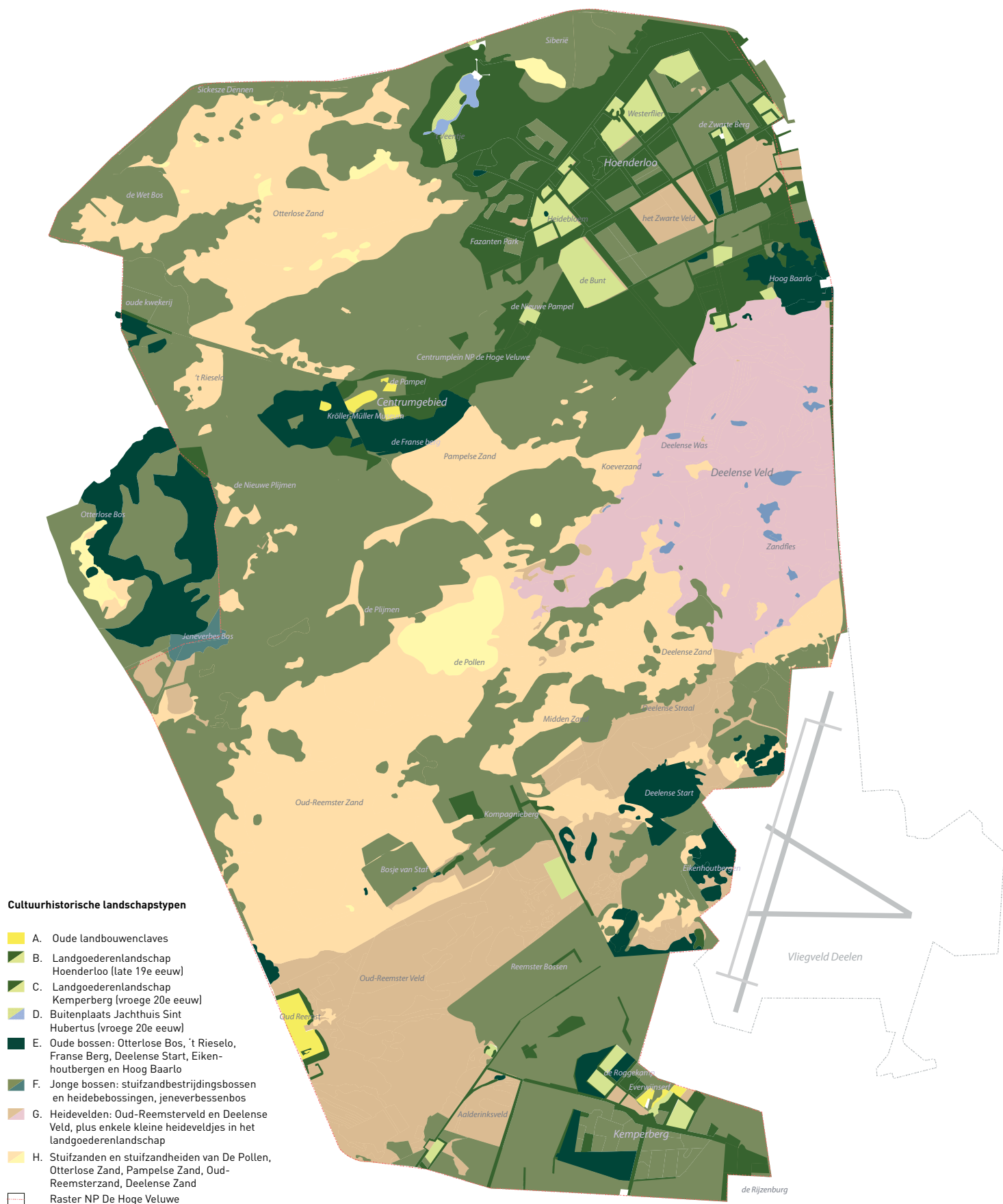
Cultuurhistorische landschapstypen

Op basis van historisch bepaalde ruimtelijke verschillen is het mogelijk om het Park in acht cultuurhistorische landschapstypen op te delen:

- A. Oude landbouwenclaves: Oud Reerst, De Pampel, Everwijnsers (15e -17e eeuw);
- B. Landgoederenlandschap Hoenderloo (late 19e eeuw);
- C. Landgoederenlandschap Kemperberg (vroeg 20e eeuw);
- D. Jachthuis en park Sint Hubertus (vroeg 20e eeuw);
- E. Oude bossen: Otterlose Bos, 't Rieselo, Franse Berg, Deelense Start, Eikehoutbergen;
- F. Jonge bossen: stuifzandbestrijdingsbossen en heidebebossingen;
- G. Heidevelden: Oud-Reersterveld en Deelense Veld;
- H. Stuifzanden en stuifzandheiden van De Pollen, Otterlose Zand, Pampelse Zand, Oud-Reersterveld, Deelense Zand.



Het Landschappenpad, toegankelijk voor minder validen, kort na de opening in 2010



Cultuurhistorische landschappen binnen Het Nationale Park De Hoge Veluwe

HOOFDSTUK 5 | WAARDERING



5 Waardering

In de wereld van de erfgoedzorg wordt al geruime tijd nagedacht over de wijze waarop cultuurhistorisch erfgoed dient te worden gewaardeerd en geselecteerd. In de loop der jaren is voor objecten en landschappen een vijftal criteria ontwikkeld.

5.1 Waarderingscriteria

De vijf waarderingscriteria zijn:

- gaafheid: in goede staat bewaard gebleven;
- zeldzaamheid: komt alleen op deze plaats voor;
- kenmerkendheid: karakteristiek voor een bepaalde periode, regio of ontwikkeling;
- ensemblewaarde: onderdeel van een cultuurhistorische verzameling;
- belevingswaarde: kan door bezoekers worden waargenomen.

Deze criteria kunnen worden toegepast op individuele cultuurhistorische elementen, op ruimtelijke structuren en patronen en op cultuurhistorische terreinen of microregio's als geheel. De keuze van de beoordelingsgrenzen beïnvloedt het eindresultaat.

In de praktijk van Het Nationale Park De Hoge Veluwe is het lastig om letterlijk met deze criteria te werken. De criteria zijn moeilijk te operationaliseren door het ontbreken van een (inter)nationale catalogus voor waardering van cultuurhistorisch erfgoed. De waardering is daarnaast afhankelijk van persoonlijke interesse en voorkeur. Ten slotte speelt ook het doel waarvoor de waardering wordt gemaakt een belangrijke rol, met andere woorden, vanuit welk belang wordt er gewaardeerd? De cultuurhistorie kent een aantal wetenschappelijke vakgebieden: archeologie, architectuurhistorie, historische geografie en historische ecologie. Ieder van deze disciplines heeft zijn eigen afwegingskader en ze kunnen ook onderling moeilijk worden vergeleken.

Bewust van dit soort interpretatieproblemen heeft een collectief van cultuurhistorische deskundigen van het Gelders Genootschap op verzoek van de directie van het Park in 2007 een cultuurhistorische waardestelling van het erfgoed in Het Nationale Park De Hoge Veluwe uitgevoerd, als vervolg op de uitgevoerde cultuurhistorische inventarisatie. Deze waardestelling vormt het uitgangspunt



bij de waardering. Maar waarden is ook kiezen: in deze Visie wordt zoveel mogelijk uitgegaan van de ruimtelijke structuur van het landschap en van de Statuten van Stichting Het Nationale Park De Hoge Veluwe. Bij de waardering van het Park staat de historische gelaagdheid centraal met daarin een belangrijke rol voor de periode Krölller-Müller.

Sinds 2019 hanteert het Park, analoog aan musea, tevens een categorie indeling (A t/m D) voor de waardering van erfgoed. Op basis van bovenstaande vormt de creatie van het echtpaar Krölller-Müller (cat. A) inclusief het landschap dat zij gebruikten als decor (cat. B) de kerncollectie. Dit is de 'permanente expositie' van het Park. De kerncollectie verdient alle aandacht. Categorie C en D zijn op Parkniveau ondergeschikt, maar kunnen in een deelgebied juist kenmerkend zijn. Het Park kan dit erfgoed benutten voor lokale of tijdelijke 'exposities', bijvoorbeeld in het kader van 75 jaar bevrijding. Ontwikkelingen, zoals terugkoop van vliegveld Deelen, kunnen aanleiding zijn om de categorie indeling te heroverwegen.

5.2 Kernkarakteristieken van het Park als geheel

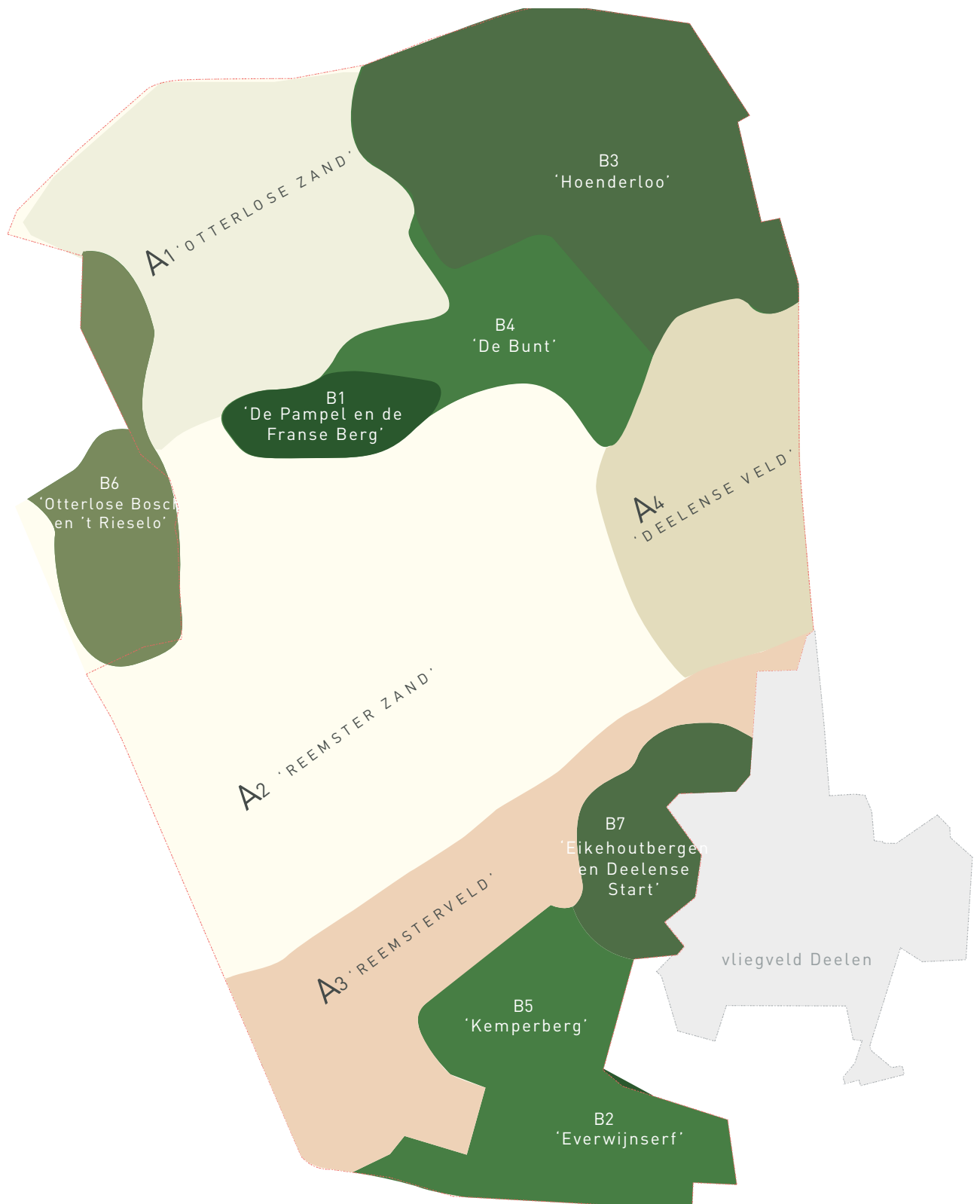
Het Park onderscheidt zich door zijn zeer grote cultuurhistorische waarde. Deze waarde is gebaseerd op de volgende kernkarakteristieken:

- de compleetheid van een relatief gaaf en samenhangend beeld van (oud-) Veluwse cultuurlandschappen uit het begin van de 20e eeuw;
- de vervlechting van het algemene Veluwse verhaal met het unieke verhaal van het echtpaar Krölller-Müller, waardoor het Veluwse landschap van rond 1900 als het ware is 'bevroren' en vervolgens is verrijkt met een uitgestrekt 20e-eeuws landgoed waarin natuur, kunst en architectuur verenigd zijn;
- grote contrasten tussen enerzijds grote open landschappen en anderzijds besloten gebieden als landgoederen en bossen, maar ook de contrasten tussen natuur en cultuur zoals het monument van Generaal de Wet midden op het Otterlose Zand;



- locaties van objecten zijn heel zorgvuldig ingepast in het bestaande landschap, met als voorbeeld de ligging van het Grote Museum op de zuidflank van de Franse Berg;
- bouwwerken en sculpturen van grote waarde met erkenning als rijks- of gemeentelijk monument, ontworpen en gerealiseerd door internationaal erkende architecten en beeldend kunstenaars;
- het Kröller-Müller Museum met een kunstcollectie van wereldfaam;
- de rijke cultuurhistorische gelaagdheid vanaf de ijstijden, via de middeleeuwse agrarische landschappen, naar de vroegmoderne heidelandschappen tot aan het uiteindelijke landschap van het Park, is goed afleesbaar.





Verdeling in deelgebieden (planningseenheden)

- A (Voormalige) Open landschappen
- A1 Otterlose Zand
- A2 Reemster Zand
- A3 Reemsterveld
- A4 Deelense Veld

- B (Voormalige) Besloten landschappen
- B1 De Pampel en de Franse Berg
- B2 Everwijnserf
- B3 Hoenderloo
- B4 De Bunt
- B5 Kemperberg
- B6 Otterlose Bosch en 't Rieselo
- B7 Eikehoutbergen en Deelense Start

5.3 Gebiedsgerichte benadering

De omvang en complexiteit van het Park leent zich het beste voor een gebiedsgerichte benadering. Door de landschappelijke ondergrond, de cultuurhistorische landschapstypen en de in het Park zichtbare tijdslagen te combineren kunnen deelgebieden worden onderscheiden. De te onderscheiden deelgebieden worden gezien als planningseenheden voor de toekomstige ontwikkeling. Met de deelgebieden – die hierna gekarakteriseerd worden – is een instrument in handen om gericht vorm te geven aan het aspect cultuurhistorie en deze te versterken, inclusief de toevoeging van een eigentijdse laag (als apart zichtbare laag bovenop het palet aan historische tijdslagen) en een immateriële laag van veldnamen en plekgebonden verhalen.

Het echtpaar Kröller-Müller speelt een beeldbepalende rol in de geschiedenis van het Park. Hun landgoed bevatte een afwisselend landschap van enerzijds vrij besloten landgoederen in het noordoosten en zuiden, en anderzijds een zeer open heide- en stuifzandlandschap in het centrale deel. Deze vroeg 20e-eeuwse tweedeling in besloten en open landschappen is grotendeels behouden ge-

bleven en zowel in cultuurhistorisch opzicht als in ecologisch opzicht een goed uitgangspunt voor toekomstige ontwikkeling op Parkniveau.

De in de analyse besproken sporen uit de verschillende tijdslagen horen ofwel in het vroegere open landschap thuis, ofwel in het vroegere besloten landschap. Om die redenen vormt het uitgangspunt voor de gebiedsindeling in deze Cultuurhistorische Visie niet de huidige landschapsstructuur van het Park, maar de landschapsindeling uit de periode van het echtpaar Kröller-Müller. Daarbij bracht het echtpaar in het Park zelf een tweedeling aan door een wildkerend raster tussen een cultuur- en een natuurpark (de Wildbaan) aan te leggen. Binnen de Wildbaan heeft het thema jacht en wildbeheer een bijzondere cultuurhistorische waarde. De jacht als cultureel verschijnsel en landgebruiksvorm is een kernwaarde.

Op het tweede niveau zijn de (voormalige) open landschappen en de (voormalige) besloten landschappen op basis van hun aardkundige, cultuurlandschappelijke en historisch-ecologische



Voerkelder

kenmerken onderverdeeld in een aantal geografische deelgebieden. Zo ontstaan elf onderling onderscheidende en intern zo homogeen mogelijke deelgebieden. Los van de indeling van deelgebieden vormt het centrumgebied het recreatieve zwaartepunt van het Park. Het is aangeduid als 'Verwevingsgebied' binnen de termen van de EHS. Dit betreft een (juridische) aanduiding die de mogelijkheden aangeeft voor ruimtelijke ontwikkeling binnen het Park en vanuit dat oogpunt ook relevant is voor te maken keuzes.

Naast deze geografische indeling op Park- en deelgebiedniveau zijn er cultuurhistorische objecten die niet of minder gebiedsgebonden zijn en gewaardeerd moeten worden op het niveau van het Park als geheel ten opzichte van zijn omgeving (de Veluwe). Zo kent het Park een uitgebreid stelsel van historische lijnen in het landschap (grensmarkeringen, wegen en paden) die de deelgebieden en de grenzen van het Park overschrijden. De waarde van deze lijnelementen moet in de regionale context beoordeeld worden.

5.4 Afwegingskader

Het Park hanteert sinds 2010 een afwegingskader om prioriteiten te stellen en keuzes te maken als het er om gaat het belang van cultuurhistorische waarden onderling af te wegen of deze waarden

af te wegen tegen andere waarden of belangen. De afweging wordt gemaakt op basis van het antwoord op de onderstaande serie vragen.

- Draagt het initiatief (bij ontwikkeling) of object (bij behoud/herstel) in belangrijke mate bij aan de karakteristiek van het Park als geheel of van één van de deelgebieden?
- Is het kenmerkend voor de periode Kröller-Müller of voor een prioritaire tijdlaag van het betreffende deelgebied?
- Draagt het bij aan de versterking van het contrast tussen open en gesloten landschap of tussen natuur- en cultuurpark?
- Draagt het in belangrijke mate bij aan de encenering of de beleving van de idylle?
- Vertoont het een waardevolle samenhang met andere cultuurhistorische waarden? Maakt het deel uit van een ensemble?
- Is het zeldzaam binnen het deelgebied, het Park, op de Veluwe of in Nederland?
- Is het nog gaaf of te restaureren?
- Draagt het bij aan de erfgoedbeleving?
- Heeft het de status van monument?
- Is het functioneel of functioneel te maken?

Bovenstaande vragen staan niet op volgorde van belangrijkheid. Alle vragen zijn relevant. Hoe meer vragen met ja beantwoord kunnen worden, hoe hoger de cultuurhistorische waarde scoort en hoe positiever de keus om te behouden, restaureren, herstellen of ontwikkelen. De afweging vindt plaats op drie niveaus: het niveau van het Park als geheel, het niveau van de deelgebieden binnen het Park en in de regionale context. Als randvoorwaarde geldt dat het initiatief uitvoerbaar en betaalbaar is.

De categorie indeling (A t/m D) is in 2021 geïntegreerd met bovenstaand afwegingskader voor waardering van het erfgoed. De integrale afweging van belangen en thema's vindt zoveel mogelijk plaats op landschapsschaal, op basis van een (toekomst)visie, kernwaarden en potenties per deelgebied.



Relict Koningsweg

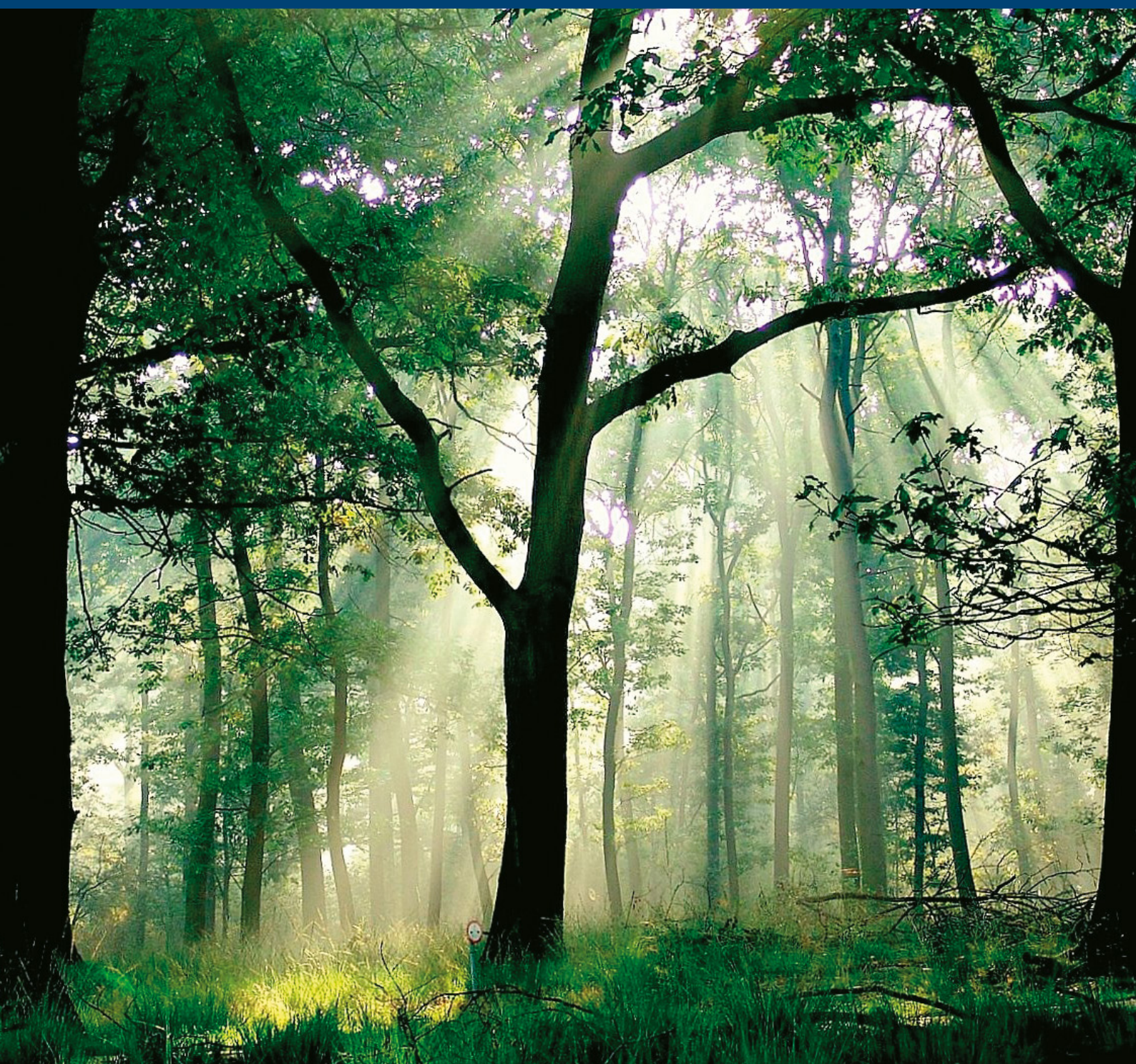


Het Nationale Park De Hoge Veluwe als idylle

"In plaats van 'nationaal park' noemde Maltus het graag het 'nationaal toneel'. De natuur werd er zo goed nagespeeld als in dit land maar mogelijk was. De hekken waren er geverfd, de paden geëffend en de wildstand werd er zo beheerd dat de bezoeker die een hert, ree, zwijn of moeflon wilde treffen daar net genoeg moeite voor had moeten doen om het gevoel te krijgen dat hij een prestatie had geleverd. Maar het was ook een plaats waar je kon vergeten, waar het decor van menselijke afwezigheid zo goed was opgebouwd, dat Maltus er rustig van werd. De Hoge Veluwe was niet ideaal, niet natuurlijk, maar vermoedelijk de enige vorm waarin de natuur zich in dit land kon handhaven."

(bron: 'Maltus', Hans den Hartog Jager uit 2006)

HOOFDSTUK 6 | VISIE EN AANBEVELINGEN



Visie en aanbevelingen

In dit hoofdstuk wordt op basis van de waardering bepaald welke cultuurhistorische waarden de karakteristiek van het Park versterken. Op basis daarvan worden concrete aanbevelingen gedaan welke waarden behouden, versterkt, hersteld of ontwikkeld moeten worden én hoe deze gebruikt of benut kunnen worden voor erfgoedbeleving en erfgoededucatie.

6.1 Park als geheel

Kernwaarde	Visie	Aanbevelingen
<p>Gaaf bewaard 20e-eeuws landgoed.</p> 	<p>Centraal staat de periode Kröller-Müller als bepalend voor unieke combinatie van natuur, kunst en architectuur.</p>	<p>Het grondgebied met de combinatie natuur, kunst en architectuur bewaren en ontwikkelen in de traditie van het echtpaar.</p>
<p>Tweedeling cultuurpark – natuurpark (Wildbaan).</p> 	<p>Onderscheid tussen cultuurpark en natuurpark behouden door waar mogelijk karakteristiek van het deelgebied te versterken.</p> <p>Per deelgebied rekening houden met zowel contrast natuur-, cultuurpark als open-, gesloten landschappen.</p>	<p>natuurpark: Natuurbeheer richten op instandhouding van open landschap uit begin 20e eeuw met behoud van voldoende rust en dekking voor het wild onder andere ten behoeve van de wildzichtbaarheid.</p> <p>Vrijwaren van culturele, menselijke invloed.</p> <p>cultuurpark: Ruimte voor nieuwe culturele toevoegingen. (oud) Cultuurgebruik en beheermaatregelen mogen zichtbaar zijn.</p>

Kernwaarde	Visie	Aanbevelingen
<p>Contrast tussen voormalig open landschap en voormalig besloten landschap.</p> 	<p>Contrast tussen open en gesloten landschap accentueren. Verdere nivellering voorkomen.</p> <p>Voormalig open landschap in natuur- en cultuurpark weer met elkaar verbinden.</p> <p>Overgangszones tussen open en gesloten landschap van geval tot geval bekijken.</p>	<p>Karakter voormalig open landschap versterken en weer open maken, zonder alle bos en opstanden te verwijderen. Cultuurhistorisch oud bos binnen het open landschap selectief behouden, spontaan vliegdennenbos in areaal terugdringen.</p> <p>Karakter voormalig besloten landschap versterken door landgoedstructuren en andere rechthoekige structuren te herstellen en accentueren en door open enclaves open en in gebruik te houden.</p> <p>Realiseren van een verbinding tussen het Otterlose Zand en de Wildbaan door het verwijderen van bos.</p> <p>Per zone uitwerken hoe overgangen van besloten naar open landschap vorm moeten krijgen (hard of met geleidelijke overgangszone van bos/beslotenheid naar hei/openheid).</p>
<p>Enscenering van het landschap en de gebouwen in hun natuurlijke omgeving. Bouwwerken op grens open-gesloten landschap.</p> 	<p>Beleving idylle centraal stellen. Nieuwe projecten vereisen een integrale multidisciplinaire aanpak. De oorspronkelijke vergezichten en zichtlijnen herstellen. Enscenering uit periode Kröller-Müller opnieuw beleefbaar maken.</p>	<p>Bij plaatsing van een nieuw gebouw of object bewust zoeken naar de relatie daarvan met de omgeving. Idylle van het ongestoorde landschap versterken, oude zichtlijnen herstellen en historische relatie tussen landschappen beter beleefbaar maken.</p>
<p>Groot aantal, min of meer bevroren, typisch oud-Veluwse landschappen.</p> 	<p>Beheer richten op behoud oud-Veluwse landschappen uit begin 20e eeuw.</p>	<p>Mozaïek van halfnatuurlijke landschappen vraagt om actief cyclisch beheer. Waardevolle lijnelementen wegen, grensmarkeringen, lanen (mits nog zichtbaar), als zodanig beheren.</p>
<p>Historisch-geografisch waardevol, rijke cultuurhistorische gelaagdheid.</p>	<p>Gebiedgerichte benadering om de ontwikkeling van het landschap zichtbaar te houden.</p>	<p>Per deelgebied kiezen voor behoud van bepaalde tijdlaag of juist de gelaagdheid zichtbaar maken. Toponiemenkaart ontwikkelen. Verhalen van en over het Park verzamelen voor erfgoedbeleving en educatie.</p>

Kernwaarde	Visie	Aanbevelingen
<p>Op parkniveau is het een archeologisch grotendeels leeg gebied, met uitzondering van stuwwal.</p> 	<p>Bij het beheer aandacht hebben voor de bescherming van archeologische waarden op stuwwal en in oude landbouw-enclaves.</p>	<p>Zoekgebieden voor archeologie nader prioriteren. In waardevolle gebieden bodemingrepen vermijden conform Verdrag van Malta. In publieksvoorlichting aandacht besteden aan archeologische waarden.</p>
<p>Historisch-ecologisch zeer waardevol met een hoge biodiversiteit en een rijkdom aan plant- en diersoorten.</p> 	<p>De continuïteit van het actieve beheer - deels via oude gebruiksvormen - behouden, zonder cultuurhistorische waarden te schaden.</p>	<p>Beschermen historisch-ecologische waardevolle beplantingen, boom- en struiksoorten. Voortzetten van actief beheer is voorwaarde voor duurzame instandhouding. Oude gebruiksvormen herstellen en beleefbaar maken (bijv. eikenhakhout).</p>
<p>Bouwhistorisch waardevol met gebouwen en sculpturen van gerenommeerde architecten en kunstenaars (diverse monumenten).</p> 	<p>Door middel van een architectuurvisie bieden van inspiratie voor op kwaliteit gerichte nieuwbouw. Behoud van waardevolle architectuur door restauratie met behoud van continuïteit en ontwikkeling. De kunst in het Park concentreren in het Kröller-Müller Museum met beeldentuin en in het Jachthuis Sint Hubertus.</p>	<p>Stellen van hoge kwaliteitseisen. Opdrachtgeverschap inhoud geven op basis van continuïteit en ambitieniveau onder andere door advisering door kwaliteitsteam van experts. Handhaven van afzonderlijke beeldtalen in architectuur met vergelijkbaar kwaliteitsniveau Park en Museum. Beschermen van de in het Park door het echt-</p>
<p>Museum gelegen in hart van het Park in de beschutting van de 'Franse Berg'.</p> 	<p>Samenwerking en afstemming tussen het Park en het Museum in ruimtelijk beleid en architectuurbeleid.</p>	<p>Handhaven afzonderlijke beeldtalen in architectuur met vergelijkbaar hoog kwaliteitsniveau. Eventuele uitbreiding van het Museum op afstand van 'Franse Berg', de 'Houtkampweg' en de enclave.</p>

Kernwaarde	Visie	Aanbevelingen
<p>Parkgebouwen zijn te onderscheiden in families, herkenbaar aan karakteristieke trekken.</p> 	<p>Binnen elke architectonische familie is restauratie en nieuwbouw mogelijk, maar altijd in aansluiting op de karakteristiek van die familie.</p>	<p>Nieuwbouw is altijd onopgesmukt en eigentijds. 'Uitgesproken en respectvol'. Het versterkt de karakteristiek van het Park en het betreffende deelgebied. Bijzondere aandacht voor Park-architectuur bij nieuwbouw Centrumplein. De entreegebouwen zijn het visitekaartje van het Park; de overige gebouwen zijn meer ingetogen.</p>
<p>Gebouwen zijn in harmonie met hun omgeving. Elk gebouw straalt uit wat het is.</p> 	<p>Harmonie van natuurbeleving met publieksvoorziening behouden. Totaalontwerp voor gebouw/object en de omgeving. Streven naar duurzaamheid zonder dat te willen tonen.</p>	<p>Parkgebouwen blijven qua hoogte onder de boomgrens. Elk gebouw moet duurzaam zijn in zowel constructie als dagelijks gebruik. Geen nieuwbouw of herbouw zonder rendabele bestemming en zicht op gezonde exploitatie. Eenheid in terreinmeubilair en bewegwijzering.</p>



6.2 Deelgebieden

6.2.1. Open landschappen

Het (voormalig) open landschap bestaat hoofdzakelijk uit heide- en stuifzandlandschappen. Binnen dit open landschap was en is wel lokaal bos aanwezig, maar dit bos is niet plaatsgebonden (wandeland bosprincipe). Cultuurhistorisch waardevol bos, zoals oude hakhoutbossen, strubben, stralen en jeneverbesstruwelen, zijn wel plaatsgebonden. Het huidige landschapsbeeld is een resultaat van menselijk gebruik. De vroegere gebruiksgeschiedenis is kenmerkend en deels nog zichtbaar in het landschap. Kenmerkend hierbij zijn oude bewoningskernen, karrensporen, schaapsdriften, takkenrillen om verstuiving

tegen te gaan, grensmarkeringen in de vorm van bomenrijen, hessen- en koningswegen. Het historisch landgebruik heeft geleid tot verstuiving en verarming van de bodem met bijbehorende natuurwaarden. De culturele en biodiversiteit van dit landschap is nog goed zichtbaar en beleefbaar. Het dichtlopen van het open landschap met bos, vergrassende van de heide en dichtgroeien van stuifzand vormen een bedreiging voor de traditioneel kenmerkende openheid en de ecologische kwaliteit van de zeldzame open landschappen. Hieronder wordt ingegaan op de deelgebieden.




Karakteristiek	Visie	Aanbevelingen
<p>A1. Otterlose Zand Klassieke stuifzandheide Onderdeel van het cultuurpark.</p> 	<p>Open landschap open houden. Openheid wordt geaccentueerd door het monument van Generaal de Wet. Ruimte voor (tijdelijke) culturele toevoegingen.</p>	<p>Open landschap behouden en versterken. Ruimte voor tijdelijke culturele uitingen. Onderzoek doen naar mogelijkheid voor herstel van stuifzand en de nederzetting Otterlo. Contrast met beslotenheid sikkelduin (de Franse Berg) en Markebos versterken door open landschap meer open te maken.</p>
<p>A2. Reemster Zand Stuifzand en stuifzandheiden Grootschaligheid. Relatie droge heide.</p> 	<p>Alle successiestadia behouden, inclusief levend stuifzand. Relatie met droge heidelandschap visueel versterken.</p>	<p>De visuele relatie droge heide en stuifzandheidelandschap beter zichtbaar maken door verwijdering of omvorming van jonge beplantingen. Historische ZW-NO georiënteerde bospercelen behouden.</p>

Karakteristiek	Visie	Aanbevelingen
<p>A3. Reemsterveld Excellent voorbeeld vroeg modern (droog) heidelandschap.</p> 	<p>Mooi voorbeeld van historische samenhang tussen agrarische ontginning Oud-Reemst en het gebruik van de heide.</p>	<p>Samenhang agrarisch gebruik heide/stuifzand benutten voor erfgoedbeleving en erfgoededucatie.</p>
<p>A4. Deelense Veld Ecologisch zeer waardevolle vochtige heide met vennen.</p> 	<p>Verskillende successiestadia, door een dynamische beheerscyclus, beleefbaar houden</p>	<p>Open landschap (mozaïek) behouden door.</p> <ul style="list-style-type: none"> - herstel landschap Deelense Was; - herstel levend stuifzand Deelense Zand, dit kan waterkwaliteit vennen Deelense Veld verbeteren. Historisch gebruik onderzoeken.

6.2.2 Besloten landschappen

Het (voormalig) besloten landschap kent meer tijdlagen over elkaar heen dan het open landschap en is kleinschaliger en meer gedifferentieerd. Hoofdlijnen van het gesloten landschap zijn: cultuurgebruik, veiligheid en geborgenheid. De menselijke invloed is overal zichtbaar door

het cultuurgebruik en de rechte lijnen. Vanwege het voorkomen van meerdere tijdlagen is het landschap minder eenduidig en vraagt daarom heldere keuzes in beleid en beheer per deelgebied. Hieronder wordt ingegaan op de deelgebieden.

Karakteristiek	Visie	Aanbevelingen
<p>B1. 'De Pampel en de Franse Berg' Omsloten agrarische enclave met Museum. 3 krachtige lagen: landbouwontginning De Pampel, de periode Kröller-Müller en de periode van Het Nationale Park.</p> 	<p>Voortzetten van de traditie van het echtpaar in de manier van omgaan met contrasten in het landschap. Historisch-ecologisch waardevol bos 'Franse Berg' beschermen. Ontwikkeling van het Museum binnen perceel oude enclave.</p>	<p>Optimaal mogelijk recreatief 'inzetten', verhalen, tijdlagen en invalshoeken beleefbaar maken. Landbouw zichtbaar maken. Bij uitbreiding Museum de 'Franse Berg' ontzien en 'Houtkampweg' en enclave visueel niet raken. Uitzicht van binnen naar buiten versterken zonder zichtbaar te zijn vanuit open landschap.</p>
<p>B2. 'Everwijnserf' Agrarische enclave lanen, bospercelen en landbouwgronden.</p> 	<p>Oude grenzen agrarische ontginning opzoeken en uitlichten.</p>	<p>Percelering herstellen, duidelijker grenzen, mogelijk in hakhout. Agrarisch gebruik behouden.</p>
<p>B3. 'Hoenderloo' Landgoederen-structuur uit diverse delen en perioden. Jachthuis Sint Hubertus als 'Gesamtkunstwerk'.</p> 	<p>Traditie van het echtpaar Kröller-Müller doorzetten in de instandhouding van het landschapsbeeld. Jachthuis Sint Hubertus met park-aanleg en dienstgebouw beschermen.</p>	<p>Accentueren van de verkavelingen. Herstel en verjonging van lanen. Landgoed ontwikkeling, bosbeheer, oude huisplaatsen en kwekerijen zichtbaar houden. Restauratie buitenplaats Sint Hubertus. Visie echtpaar beleefbaar maken.</p>

Karakteristiek	Visie	Aanbevelingen
<p>B4. 'De Bunt' Heideontginningsbos met Centrumplein. Verwevingsgebied EHS.</p> 	<p>Functionaliteit als centrumgebied en herkenbaarheid als Heideontginningsbos versterken. Centrumplein vormgeven als 'Open plek in het bos'.</p>	<p>Centrumplein beter laten aansluiten op heideontginningsbos. Nieuwbouw moet karakteristiek deelgebied versterken. Zicht van het Centrumplein naar het omliggende open landschap versterken (binnen naar buiten).</p>
<p>B5. 'Kemperberg' Heideontginningsbos met bosbouwcultuur uit verschillende tijdslagen.</p> 	<p>Voorbeelden van bostypen en de historie van de bosbouwcultuur behouden.</p>	<p>Contrast tussen heideontginningsbos en aangrenzende gebieden versterken. Door specifiek beheer, bosbouw door de jaren heen, structuur van lanen, wegen, paden en grensmarkeringen, zichtbaar en beleefbaar maken.</p>
<p>B6. 'Otterlose Bos en 't Rieselo' Oude markebossen rond enclave Otterlo.</p> 	<p>Historie van gebruiksbossen (boerengeriefhout) in relatie tot de agrarische enclave zichtbaar maken.</p>	<p>Onderzoek doen naar historisch bosgebruik in relatie tot de enclave. Contrast tussen markebos en open landschap versterken.</p>
<p>B7. 'Eikehoutbergen' en 'Deelense Start' Oud boslandschap met oude bosbodem. Sterke invloed WOII.</p> 	<p>Historisch-ecologisch zeer waardevol bos beschermen. Selectief behoud van zichtbare overblijfselen van de Tweede Wereldoorlog en deze beleefbaar maken.</p>	<p>Bij beheer rekening houden met historisch-ecologische waarden en oud gebruik. Verhaal van de Tweede Wereldoorlog benutten voor erfgoed-educatie en erfgoedbeleving.</p>





HOOFDSTUK 7 Slot

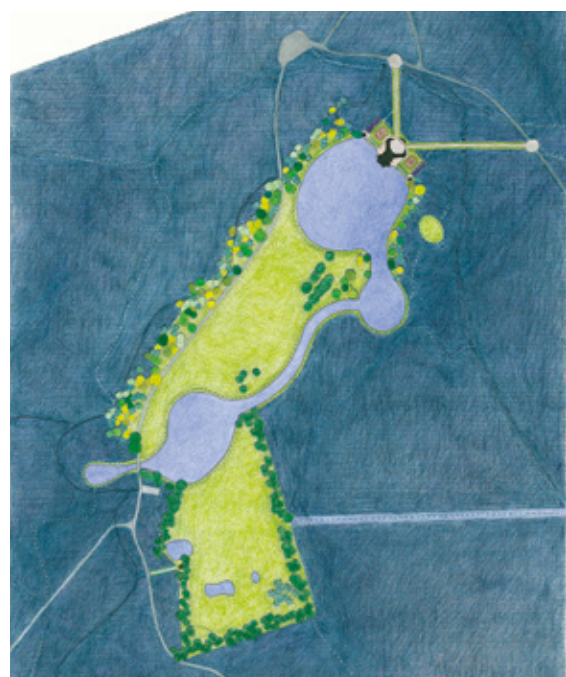
Het Park is voor de reguliere exploitatie niet afhankelijk van overheidssteun, maar zal voor de uitvoering van projecten wel externe financieringsbronnen moeten aanboren. De uitvoering van deze projecten is afhankelijk van projectsubsidies, sponsoring of bijdragen uit fondsen.

Voor veel uitvoeringsprojecten zijn vergunningen en ontheffingen nodig. Daarbij speelt de Wet natuurbescherming een grote rol, maar heeft het Park ook te maken met de Erfgoedwet. De Omgevingswet zal alle bestaande wet- en regelgeving op het gebied van fysieke leefomgeving samenbrengen. Deze wet treedt op 1 juli 2023 in werking¹.

In 2013 heeft gemeente Ede de aardkundige, archeologische, historisch geografische en bouwhistorische waarden weergegeven in een cultuurhistorische waardenkaart. In 2020 heeft gemeente Ede de Erfgoedverordening en de beleidsregel MOOI Ede als toetsingskader geactualiseerd in verband met de inwerkingtreding van de Omgevingswet. Ingrepen in de monumentale waarde van beschermde monumenten worden beoordeeld door de Commissie Ruimtelijke Kwaliteit en in specifieke gevallen tevens door de Rijksdienst voor het Cultureel Erfgoed en Gedeputeerde Staten van Gelderland. Provincie Gelderland heeft een wettelijke adviesrol ten aanzien van sloop of wijziging van Rijksmonumenten buiten de bebouwde kom en toetsing van archeologische aspecten bij vergunningverlening.

Bij de verdere uitwerking van de Cultuurhistorische Visie is het noodzakelijk om nader onder-

zoek te doen, vooral naar de niet direct zichtbare cultuurhistorische elementen, die in de eerdere inventarisatie sterk onderbelicht zijn. Net zo belangrijk is het om de al aanwezige kennis te documenteren en toegankelijk te maken. Het Park werkt aan de implementatie van de cultuurhistorische GIS-database in beheer en beleid. Dit kan zowel intern, voor integrale afweging in beheer, als extern voor bezoekersinformatie en GPS-wandelingen een belangrijke rol spelen. Verscheidene mensen doen in hun vrije tijd onderzoek naar de



Planvoorstel omgeving Jachthuis Sint Hubertus

¹ Onder voorbehoud van vaststelling



cultuurhistorie. Op basis van die onderzoeken beschikken zij over voor het Park waardevolle informatie. Het Park denkt na over mogelijkheden van samenwerking en kennisuitwisseling met deze mensen, teneinde deze kennis voor beleid, beheer en bezoekers van het Park operationeel te maken.

Voor de operationalisering van de Cultuurhistorische Visie hanteert het Park een uitvoeringsprogramma, dat jaarlijks geactualiseerd wordt. Erfgoed maakt deel uit van het onderzoeksprogramma 2015-2020 van het Park. In 2019 is de Werkgroep cultuurhistorie ingesteld voor de implementatie van erfgoed in beheer en beleid.

Veel van de algemene cultuurhistorische waarden binnen het Park zijn ook elders op de Veluwe aanwezig. Bij de uitvoering van de Visie, de concretisering van projecten, zal het Park steeds over zijn grenzen heen moeten kijken en zijn positie in dit

grotere geheel moeten bepalen, ook op het gebied van de cultuurhistorie.

Uitvoering van projecten, zeker als deze ruimtelijk ingrijpend zijn, kan niet zonder zorgvuldige communicatie met bezoekers en omgeving. Door goede en tijdige informatie over het hoe, wat, wanneer en waarom, wil het Park eventuele overlast voorkomen.

Deze Visie is in 2009 mede mogelijk gemaakt door subsidie van het Stimuleringsfonds voor Architectuur op grond van de Regeling Projectsubsidies Belvédère. Aan het tot stand komen van deze Cultuurhistorische Visie en de doorwerking in het Parkbeleid en beheer in de periode daarna hebben velen zowel van binnen als buiten de organisatie een bijdrage geleverd. De Directie van Het Nationale Park De Hoge Veluwe dankt iedereen hartelijk voor de geleverde inspanningen.



Pompgebouw met windmolen



Bijlage

Architectuurvisie Het Nationale Park De Hoge Veluwe

Onderdeel van de Cultuurhistorische Visie



stichting het nationale park
de hoge veluwe



Inhoudsopgave bijlage

H1	Aanleiding - bouwplannen en Cultuurhistorische Visie	64
H2	Doelstelling	65
H3	Traditie en erfenis - een traditie van kwaliteit	66
H4	Procesafspraken - condities scheppen voor bijzondere architectuur	69
H5	Inhoudelijk kader - visie van het Park op architectuur	70

1 Aanleiding - bouwplannen en Cultuurhistorische Visie

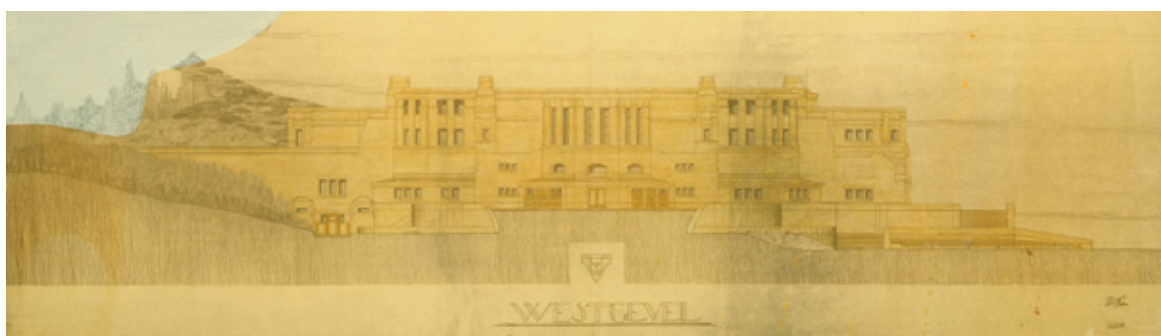
Het Nationale Park De Hoge Veluwe stond in 2010 voor een omvangrijke vernieuwingsoperatie. In het Totaalplan 2010-2025 – Investeren in ruimtelijke ontwikkeling en kwaliteit geeft het Park haar visie op de gewenste ruimtelijke ontwikkelingen in vijftien tot twintig jaar. Het Park heeft grote ambities, niet alleen waar het gaat om het blijvend instandhouden en verbeteren van het landschapspark en haar natuurwaarden, maar ook voor wat betreft de recreatieve beleving en de kwaliteit van de voorzieningen. Zo investeert het Park onder meer in het Centrumgebied in herinrichting en vernieuwing van de gebouwen. Het voornemen om een nieuw Bezoekerscentrum met Parkwinkel en een ontvangstruimte voor grote groepen, inclusief toiletvoorzieningen, te realiseren, heeft in 2019 geresulteerd in het Park Paviljoen. In 2010 was de lay-out van het vernieuwde Centrumgebied op hoofdlijnen helder, maar welk type gebouwen en welke architectonische uitstraling dienden hier te worden onderscheiden? Ook de portiersloges van het Park worden vervangen door nieuwbouw en de logistiek ter plaatse moet worden verbeterd.

Deze voornemens vormden een van de twee aanleidingen voor het formuleren van deze Architectuurvisie. De tweede is de Cultuurhistorische Visie die het Park in 2010 heeft vastgesteld, waarvan ook het beleid ten aanzien van bouwwerken – zowel bestaande als nieuwe – onderdeel uitmaakt. De Architectuurvisie is een onderdeel van de Cultuurhistorische Visie.

In deze Architectuurvisie is niet gekozen voor een gedetailleerde blauwdruk van een ideaalbeeld, noch voor een opsomming van beperkende bepalingen. De boeiende gebouwen die in het verleden in het Park zijn gebouwd komen juist voort uit het verwelkomen van ontwerprijheid en creativiteit. Daarom wil deze Architectuurvisie vooral een richtinggevend inspiratiekader zijn, ter stimulering van een op kwaliteit gerichte ontwerphouding. Binnen het Park is tot nu toe zeker aandacht besteed aan de architectonische kwaliteit. Dit kwam voort uit een bepaalde traditie, waarvan we nu de erfenis dienen te beheren (zie paragraaf 3). Gestreefd wordt naar een expliciet geformuleerde visie, die voor intern gebruik toetsbaar is en overdraagbaar naar de buitenwereld. Ze kan zo handleiding zijn bij de bovengenoemde vernieuwingsoperatie en bijbehorende bouwopgave.

Afstemming met uitbreidingsplannen Museum

In het formuleren van de Architectuurvisie voor het Park mag ook de relatie met het Kröller-Müller Museum niet ontbreken. Het Kröller-Müller Museum denkt momenteel na over een mogelijke uitbreiding. Hoewel het onontkoombaar is dat het Museum en het Park in deze hun eigen beleid en tempo hanteren, is goede samenwerking tussen beide een absolute voorwaarde. Zo heeft het Park het Museum betrokken bij de totstandkoming van het Totaalplan 2010-2025. Vanuit een gedeeld erfgoed kunnen beide organisaties – ieder op een eigen manier – invulling geven aan een gedeelde visie op kwaliteit.



Doorsnede van het ontwerp voor het Grote Museum op de overgang van Franse Berg (links) en Pampelse Zand (rechts)

2 Doelstelling

Deze Architectuurvisie betreft in principe een visie op alle bouwkundige voorzieningen (inclusief buitenmeubilair et cetera) in het Park, met name de gebouwen waarbij de nadruk ligt op de verbouw- en nieuwbouwopgaven. Ook is het behoud van de historisch waardevolle architectuur een doel. Voor deze gebouwen, veelal beschermde monumenten, wordt een restauratieve aanpak voorgestaan met respect voor de vastgestelde monumentale waarde. Overigens zonder de continuïteit in gebruik en ontwikkeling ervan uit het oog te verliezen. Dit geldt bijvoorbeeld voor het Jachthuis en het Dienstgebouw.

De geschiedenis van het Park is afleesbaar uit de gebouwen die in diverse perioden zijn gerealiseerd. Dit is een specifieke kwaliteit van het Park. Het handhaven van die kwaliteit vormt een belangrijke doelstelling die is verankerd in de Cultuurhistorische Visie en daarin nader wordt uitgewerkt.

Met de Architectuurvisie wil het Park vier zaken bewerkstelligen:

- 1) Inhoudelijke **samenwerking** tussen Park en Museum in het ruimtelijk beleid en architectuurbeleid, vanuit een gedeeld kwaliteitsbesef en in de traditie van de oprichters;
- 2) Architectonische **afstemming** tussen Park en Museum vanuit een gedeelde visie: niet streven naar hetzelfde, maar wel naar een vergelijkbaar hoog kwaliteitsniveau;
- 3) Architectonische **samenhang** binnen het Park tussen de (nieuwe) parkgebouwen onderling en hun omgeving. Het gaat om het bevorderen van eigentijdse architectuur, die zich op uitgesproken wijze verhoudt tot de karakteristiek van het Park als geheel of het betreffende deelgebied. Deze gebiedsgerichte benadering sluit aan bij de Cultuurhistorische Visie.

- 4) Hoge **architectonische kwaliteit**. De architectuur van het gebouw dient bovengemiddeld goed te zijn en in sommige gevallen excellent. Niets in het Park is matig. Alles krijgt ontwerpaandacht: gebouw en omgeving. Het is de uitdrukkelijke ambitie van het Park om ook voor de nieuwe gebouwen architectuurtoeristen te trekken.

Dit alles past in de context van het algemeen stichtingsdoel van Het Nationale Park De Hoge Veluwe en het Totaalplan 2010-2025, waarin met name de ideaaltypische beleving van de karakteristieke Veluwse landschappen uit de tijd van de oprichters centraal staat (de 'idylle').

De wijze waarop het bovenstaande procesmatig en inhoudelijk precies invulling dient te krijgen wordt uiteengezet in de hoofdstukken 4 respectievelijk 5.



3 Traditie en erfenis - een traditie van kwaliteit

Het Park kent een rijke architectonische traditie die start bij de oprichters, het echtpaar Kröller-Müller, van wat we tegenwoordig kennen als Het Nationale Park De Hoge Veluwe. Hans van Dijk verwijst in zijn bijdrage 'Architecten en opdrachtgevers' in het jubileumboek 'Natuur en kunst - De Hoge Veluwe' uit 2005 naar de bijzondere interesse van met name Helene Kröller-Müller voor architectuur en kunst, daarin aangespoord door professor Bremmer die optrad als haar persoonlijk adviseur in deze. Het resultaat van deze samenwerking was een keur aan gerenommeerde architecten die tot in de jaren dertig van de vorige eeuw op het Park werkzaam was. Onder meer Berlage, Van de Velde en Kropholler ontwierpen in opdracht van het echtpaar Kröller-Müller gebouwen en bouwwerken in het Park van hoge architectonische kwaliteit. Ook later zijn gerenommeerde architecten op het Park werkzaam geweest, zoals Wim Quist, architectenbureau Quist Wintermans, MVRDV en meer recent de samenwerkende architectenbureaus Monadnock en De Zwarte Hond.

Erfenis erflaters

Welke aanknopingspunten voor een visie op architectuur zijn te vinden bij de erflaters en met name bij Helene Kröller-Müller als drijvende kracht achter de culturele ambities?

Helene had een onmiskenbare interesse voor architectuur. Het ontbrak haar echter, voor zover nu bekend, aan een heldere, consistente visie op architectuur. Opvallend is dat ze meermaals bereid was te werken met vernieuwende architecten als Peter Behrens en Ludwig Mies van der Rohe. Uiteindelijk koos ze, op aandringen van professor Bremmer, voor de meer gevestigde Berlage en later Van de Velde, die zich als architect in Nederland al hadden bewezen. Haar handelen werd vooral ingegeven door een mix van sociale, persoonlijke en financiële motieven en de mening van haar adviseurs. Exemplarisch daarvoor zijn de

vele wijzigingen die zij liet aanbrengen in de architectuur van Jachthuis Sint Hubertus, die afbreuk doen aan de kracht van het ontwerp van Berlage.

Dat neemt niet weg dat het handelen van het echtpaar, zoals blijkt uit nagelaten brieven en documenten, voortkwam uit een sterke drive. Die ambitie kan wellicht het beste worden omschreven als een zelfgekozen opdracht tot een 'voornaam mecenaat', dat uitsteeg boven het private genoeg van het kunst verzamelen en de jacht, maar ook gericht was op het intensiveren van de kunst- en natuurbeleving in breder maatschappelijk verband. Het is die drive die de nalatenschap en het Park, als tastbare erfenis, zo uniek maakt. Helene en Anton kozen bewust voor opsplitsing van het Park in een noordelijk cultuurland en een zuidelijk natuurpark. In het cultuurland (circa 1500 ha. met wegen, wandel- en rijwielpaden, waarvan vele door loofhout overschaduwd werden) was ruimte voor kunst en architectuur. In het natuurpark (de Wildbaan, afgesloten voor het publiek van 19 september tot midden oktober) was ruimte voor de jacht. Deze tweedeling is nog steeds van belang en kan ook in de toekomst worden gehanteerd als leidraad voor beslissingen op het gebied van kunst en architectuur. Op basis hiervan - en de in het Totaalplan beschreven ervaring van de idylle - wordt voorgesteld (nieuwe) kunst en bouwwerken alleen in het besloten cultuurland van het Park toe te laten en de vrije wildbaan blijvend te vrijwaren van culturele invloeden, om zo de illusie van het haast perfecte, ongerepte en oneindige landschap niet te verstoren.

Contrast open - besloten

Opvallend is verder dat het echtpaar open terreinen (landbouwgronden en voormalige huisplaatsen) niet bebost hebben. Helene was duidelijk gefascineerd door het contrast tussen de open en meer besloten landschappen. Het blijkt ook uit de situering van belangrijke bouwwerken in het noordelijk cultuurland.



Het Jachthuis Sint Hubertus (boven) en de graven van het echtpaar (onder) zijn beide gesitueerd op een overgang van open en besloten landschappen en accentueren zo de beleving van het contrast.

Helene zelf was nauw betrokken bij de plaatsing van de belangrijkste gebouwen zoals het Jachthuis en het Grote Museum. Het Grote Museum en ook later de graven van het echtpaar werden precies op de grens tussen het cultuur- en natuurpark gesitueerd: op de overgang van het open landschap van de Wildbaan naar de besloten landschappen rond De Pampel en De Franse Berg. Helene koos bewust voor plaatsing op de rand van het besloten landschap, dat voor beschutting en rugdekking zorgde, en vanwaar men uitzicht had over het open landschap. Ze speelde met dit contrast en probeerde het nog dramatischer (beter beleefbaar) te maken. Dit wordt onder meer geïllustreerd met de locatiekeuze van het Grote Museum en van het Jachthuis Sint Hubertus – dat op aandringen van Helene zelf gaandeweg nog aangepast is. Dit gebeurde met het oog op de gewenste rugdekking van het gebouw (tegen de bosrand) en op het gewenste uitzicht over het landschap. Ook bij de plaatsing van een kunstwerk als het monument van Generaal De Wet, midden in het open stuifzandlandschap van het Otterlose Zand, werd de contrastwerking tussen natuur en cultuur en tussen open en besloten opgezocht.

Ensceneren: totaalontwerp van gebouw & omgeving

Naast het spelen met contrastwerking is het ensceneren van belang. Voor de bezoeker die zich door het Park verplaatst, ontvouwt zich een opeenvolging van indrukken. Dit ensceneren van de beleving, waaronder de beleving van het contrast tussen open en besloten, speelde een belangrijke rol bij de inrichting van het Park. Het blijkt uit de wandeling die Helene graag aflegde van het Jachthuis Sint Hubertus naar het beoogde Museum, via Kronkelweg en het Fazantenpark, langs bijzondere plekken en kunstwerken. Ook het ontwerp van de graven en de benadering is door architect Van de Velde geënceneerd. De ontwerp-aandacht bleef in de tijd van Helene dus niet beperkt tot het object zelf: elk ontwerp betrof een totaalplan van gebouw en omgeving. Zo ontwierp Berlage het geheel van het Jachthuis, de tuinen

en het parkgebied met de wandeling rond de vijvers. Hetzelfde geldt voor het Dienstgebouw en de omgeving. En ook het Grote Museum met de buitenruimte en de benadering vanaf het noorden via de monumentale doorbraak in De Franse Berg, is als geheel ontworpen. Dit is een waardevolle traditie, wezenlijk voor de kwaliteit van Het Nationale Park De Hoge Veluwe, en zeer de moeite waard om voort te zetten.

De traditie leeft voort...

De hiervoor beschreven erfenis laat zich samenvatten in de volgende steekwoorden:

- gebouwen van gerenommeerde architecten;
- onderscheid cultuur- en natuurpark;
- het contrast tussen open en besloten landschappen;
- enscenering van de bouwwerken in hun omgeving;
- het maken van een totaalplan voor het gebouw en zijn omgeving.

Deze erfenis is voortgekomen uit de wijze waarop in het verleden met architectonische ambities is omgegaan. Er is een traditie ontstaan die het waard is om bij aan te sluiten. Na het verscheiden van het echtpaar is deze traditie levend gehouden en is ruimte gegeven voor verdere ontwikkeling. Het Park wil ook nu kansen bieden aan talentvolle, maar nog niet gerenommeerde architecten. Het nu succesvolle bureau MVRDV was nog in oprichting toen het de opdracht kreeg voor de entreegebouwen. Hun prijsvraaginzending werd gekozen door een zeer deskundige jury van drie voormalig rijksbouwmeesters. Ook het sanitairgebouw voor de camping (2011) is ontworpen door jong talent in samenwerking met TU Eindhoven. Behalve met het bieden van kansen aan jong talent is de traditie ook verrijkt met het streven naar duurzaamheid. Er kan in de architectuur voor worden gekozen uitdrukking te geven aan dit duurzaamheidstreven; dit hoeft echter niet te worden getoond in de architectonische expressie. Een mooi voorbeeld daarvan is het Park Paviljoen (2019).

4 Procesafspraken - condities scheppen voor bijzondere architectuur

Goed opdrachtgeverschap combineert deskundigheid, kwaliteitsbesef, creativiteit en bezieling. Dit vraagt wel om een sturingskader, om vanuit een bepaalde 'lange lijn' gericht te kunnen werken aan architectonische kwaliteit. In de volgende paragraaf (paragraaf 5) wordt dit inhoudelijk kader uiteengezet. In deze paragraaf worden de voorwaarden benoemd waaronder deze architectonische kwaliteit kan ontstaan.

In de traditie van het echtpaar Kröller-Müller, het Kröller-Müller Museum en Het Nationale Park De Hoge Veluwe worden hoge eisen gesteld aan de architectuur van de bouwwerken in het Park. Dit vereist betrokkenheid van bekwame vakmensen en deskundige architecten. Daarom worden enkel gerenommeerde architecten met bewezen kwaliteiten aangetrokken of talentvolle architecten door middel van een prijsvraag door een zeer deskundige jury geselecteerd en daarna begeleid. Voorgesteld wordt in het Park met meerdere architecten te werken, niet met één 'huisarchitect'.

De wijze van architectenselectie kan verschillen. Denkbaar zijn directe opdrachtverlening, selectie via een meervoudige opdracht of door middel van een (open) prijsvraag. De Parkdirectie is verantwoordelijk voor de selectie, maar laat zich daarbij altijd adviseren door een (bezoldigd) kwaliteitsteam van experts. Dit kwaliteitsteam is multidisciplinair van karakter en bevat naast enkele architecten ook een landschapsarchitect en een cultuur- of architectuurhistoricus. De samenstelling van het team zou, met een frequentie van enkele jaren, volgens een rooster van toe- en aftreden kunnen wisselen.

Het kwaliteitsteam let op de onderstaande punten (in willekeurige volgorde):

- **Integrale en multidisciplinaire aanpak.** Inbreng van alle relevante kennisgebieden moet bij de ontwerptaken worden gewaarborgd: architectuur, landschapsarchitectuur, kunstgeschiedenis en monumentenzorg;
- **Relatie met cultuurhistorie.** Het bouwwerk moet de karakteristiek en de identiteit van het Park en haar deelgebieden versterken;
- **Zorgvuldige omgang met het erfgoed.** De historische diversiteit van belangrijke oude gebouwen uit de verschillende periodes moet worden beschermd als deze onder druk staat van ruimtelijke/functionele veranderingen;
- **Duurzaamheid.** Voorwaarde is dat gebouwen duurzaam zijn, zowel in constructie als dagelijks gebruik. Van een nieuw gebouw mag verwacht worden dat het een bijdrage levert aan de duurzaamheidsambities van het Park, bijvoorbeeld op het gebied van energiegebruik. Duurzaamheid is een integraal bestanddeel van het kwaliteitsstreven maar hoeft niet op demonstratieve wijze in de architectuur te worden getoond. Daarnaast is het van belang in te spelen op nieuwe ontwikkelingen en gebruik van moderne, veelbelovende technieken;
- **Functionaliteit.** Geen nieuwbouw, restauratie of herbouw zonder rendabele bestemming en zicht op een gezonde exploitatie. Aandacht voor onderhouds- en exploitatiekosten (maakt onderdeel uit van het architectonisch programma van eisen).

Het kwaliteitsteam adviseert de Park-directie op minimaal drie momenten van het bouwproces: 1) formulering van de opgave en het programma van eisen, 2) wijze van architectenselectie en 3) toetsing van het ontwerp aan de Architectuurvisie.

5 Inhoudelijk kader - visie van het Park op architectuur

Aan de basis daarvan staat een parkzoning zoals beschreven in het Totaalplan. De parkzoning komt er grof gezegd op neer dat de rustige gebieden in het Park rustig blijven en zo mogelijk rustiger worden. De meeste menselijke activiteiten – ook in de zin van bebouwing – worden geconcentreerd in de drukker gebieden, bestaand uit het Centrumgebied, het Museum met de beeldtuin, op de voet gevolgd door het Jachthuis en directe omgeving en de entrees. Door de parkzoning te combineren met de landschappelijke ondergrond en in het Park zichtbare tijdslagen kunnen deelgebieden op historisch-landschappelijke grondslag worden onderscheiden. Deze deelgebiedbenadering is nader uitgewerkt in de Cultuurhistorische Visie.

Voor de historische bebouwing in het Park wordt continuering van het gebruik met respect voor de historische waarden of restauratie voorgestaan, zoals bijvoorbeeld bij het Jachthuis. Voor enkele gebouwen is vernieuwing nodig, zoals de portierloges bij de entrees, die vanuit beheerospunt en ARBO-technisch gezien aan vervanging toe zijn. Dit vereist grote zorg gezien de architectonische waarde van de gebouwen en de prominente rol van de loges als visitekaartjes van het Park. In de periode 2010-2022 is veel aandacht besteed aan de vernieuwing van het Centrumgebied en het ontwerp voor nieuwbouw ter vervanging van restaurant De Koperen Kop.

Afstemming tussen Park en Museum: verschillende beeldtalen; zelfde kwaliteitsniveau

Tegelijkertijd speelt de mogelijke uitbreiding van het Kröller-Müller Museum, wat niet alleen noopt tot een goede inpassing in het Park, maar tevens tot een architectonische afstemming tussen de nieuwbouw van het Museum enerzijds en het Park anderzijds. Het Park is op basis van deze Architectuurvisie van mening dat Park en Museum twee verschillende beeldtalen kennen: ze vertellen beide een eigen verhaal. Inhoudelijk wordt niet hetzelfde maar wel een vergelijkbaar, hoog kwali-

teitsniveau nagestreefd.

Het Nationale Park De Hoge Veluwe vraagt om een uitdrukkelijke positionering van het gebouw of de kunstwerken binnen hun natuurlijke omgeving: een gebouw of kunstwerk in het Park moet een weloverwogen en expliciete relatie aangaan met de natuurlijke omgeving. De relatie van de bouwwerken met de natuurlijke omgeving geldt te allen tijde als bijzonder aandachtspunt voor bouwen in Het Nationale Park De Hoge Veluwe. De hiervoor genoemde principes van inscenering en contrast vormen daarbij het uitgangspunt.

Het Museum-complex ligt ingebed tussen de oude landbouwenclave De Pampel en het sikkelduin van de Franse Berg, op enige afstand van de Houtkampweg. Zonder op de stoel van het Museum te gaan zitten is het goed de Museum-architectuur globaal te typeren, om deze te kunnen karakteriseren ten opzichte van de architectuur in het Park. Voor wat betreft het Museum mag de relatie tot de natuurlijke omgeving een wat afstandelijke zijn, hetgeen gelet op de noodzakelijke veiligheidsbarrières ook te verwachten is. Echter deze relatie is niet minder weloverwogen en uitgesproken, integendeel. De positionering van ruimten en volumes in het natuurlijke landschap is een van de belangrijkste esthetische opgaven voor een kunstmuseum in een nationaal park. Nieuwe uitbreidingen mogen zich zelfstandig manifesteren binnen het landschap, als uitdrukkingen van een tijdsgebonden Architectuurvisie. Maar ze zullen tevens een weloverwogen relatie moeten hebben met de reeds bestaande gebouwen van Van de Velde en Quist, en de omringende natuur.

Hetzelfde geldt voor de tuinaanleg rondom de museumgebouwen, die nu het karakter heeft van gestileerd, haast artificieel, groen. Voor de nabijgelegen Parkgebouwen in het centrum is dit heel anders: deze staan juist spelser ten opzichte van elkaar gegroepeerd, haast achteloos verspreid rond een open plek in het bos, als onderdeel van het grotere landschap.



Het Capitol Reef National Park Visitor Center (boven) en Grand Teton National Park Visitor Center (onder) als Amerikaanse voorbeelden van uitgesproken doch respectvolle architectuur, gebaseerd op het landschap.

Parkgebouwen: een groep 'families'

De bouwwerken ten behoeve van het Park gaan, anders dan de museumgebouwen, een veel directere relatie met de natuurlijke omgeving aan. De overgangen zijn geleidelijker, vloeiender en minder abstract; binnen en buiten kunnen fysiek in elkaar overlopen. De Parkgebouwen zijn minder nadrukkelijk aanwezig dan die van het Museum. Ze contrasteren minder met hun omgeving en zoeken daar meer harmonie mee. Dat neemt niet weg dat ook de Parkgebouwen zich mogen tonen. Overstekken, inhammen, doorgangen, natuurlijke materialen, doorzichten en een losse plaatsing van de gebouwen in het landschap tussen de beplanting drukken die samenhang en toegankelijkheid uit.

Centraal in de architectuur van Het Nationale Park De Hoge Veluwe staat het streven naar 'eerlijke', onopgesmukte architectuur: elk gebouw straalt uit wat het is. De Park-architectuur is gericht op de natuurbeleving en de functie als publieksvoorziening. De gebouwen en de functie die ze huisvesten zijn meer gericht op publiek dat voor de natuur komt dan op de museumbezoekers. Hun functionele en ruimtelijke organisatie is vooral gericht op het intensiveren van de beleving van de natuur. In hun uiterlijke verschijning moet dat afleesbaar zijn. Dit kan bijvoorbeeld door te bouwen met (eigen) hout. De gebouwen sluiten aan bij het landschap. Dit betekent niet dat ze dankzij een camouflagebehandeling in het landschap opgaan, maar dat ze in hun verschijning iets aangeven van hun presenterende rol ten aanzien van het Park. De gebouwen moeten niet onzichtbaar worden, ze moeten de natuur zichtbaar maken door een oriëntatie op het landschap. Ten opzichte van de omringende natuur hebben de gebouwen het respect en de distantie van een sympathiserende presentator. Voor de ontwerpers kan de relatie tussen mens en natuur zijn weerslag krijgen in de overgang tussen het Centrumgebied met de voorzieningen - waar de meeste bezoekers arriveren - en de omringende parknatuur, waar het hen om te doen is. Hier past een houding bij die enerzijds 'uitgesproken' is en anderzijds 'respectvol', naar de omgeving toe. De

Parkgebouwen blijven qua hoogte ruim onder de boomgrens. Gestapelde bouw is in het Centrumgebied en bij het Museum mogelijk.

Voor de Parkgebouwen wordt gestreefd naar eenheid in verscheidenheid. Preciezer gezegd: zowel de bestaande als de toe te voegen gebouwen vormen enkele verschillende 'families' die aan hun verwante trekken te herkennen zijn. Binnen de families is de samenhang afleesbaar; dankzij hun (beperkte) aantal is sprake van verscheidenheid. Er zijn vijf Park-families te onderscheiden:

1. de historische bebouwing en bouwwerken van vóór de tijd van de erflaters, onder andere agrarische gebouwen;
2. de bebouwing en bouwwerken uit de tijd van de erflaters, inclusief het Jachthuis en omgeving en de historische entrees;
3. het complex van het Kröller-Müller Museum met parkaanleg en bijgebouwen;
4. de entreegebouwen van het Park, als visitekaartjes van het Park (en Museum) en contactpunten met de buitenwereld;
5. a) de Parkgebouwen ten behoeve van de publieksfuncties in het Centrumgebied en
b) de overige Parkgebouwen (bijvoorbeeld het sanitairgebouw op de camping en de wildobservatieplekken) - deze zijn wat ingetogener dan de gebouwen in het centrum.

Als vliegveld Deelen aan het Park wordt toegevoegd dient zich met de gebouwen uit de Tweede Wereldoorlog een zesde groep aan.

Binnen elke familie mag ieder gebouw uitdrukking geven aan de tijd waarin het is gerealiseerd. Voor de nieuwe gebouwen vormt het bestaande echter wel het vertrekpunt. Binnen elke familie is restauratie en nieuwbouw mogelijk. Nieuwbouw is eigentijds en weloverwogen, nooit neutraal of gecamoufleerd, maar sluit aan op of versterkt de identiteit van het Park als geheel en het betreffende deelgebied.

De 'families' van bouwwerken (gebouwen, meubilair, wildobservatieposten en dergelijke) hebben iets gemeenschappelijks, maar tegelijkertijd

geldt dat ze de karakteristieken van het betreffende deelgebieden dienen te versterken. De bewegwijzering daarentegen moet in verband met de rust in het beeld en de functionele afleesbaarheid aan één standaard voldoen. En bij zowel het buitenmeubilair als de bewegwijzering moet de

hoofdingeling tussen open en besloten strikt worden gerespecteerd. Dus niet alleen geen bouwwerken, maar ook zeer terughoudend zijn met bankjes en bebording en dergelijke in het open landschap, aangezien dit de illusie van het ongegrepte natuurlandschap verstoort.

Samenvatting inhoudelijk kader - esthetische ontwerprichtlijnen

In de traditie van de oprichters:

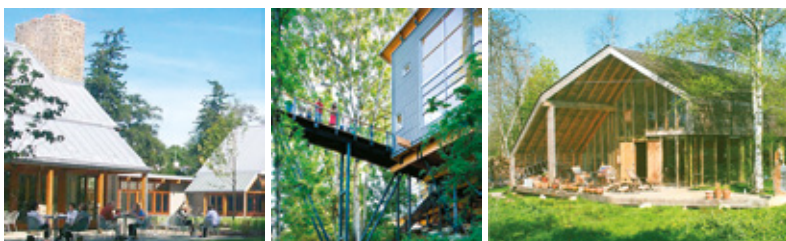
- Hoge kwaliteitseisen stellen aan de architectuur: gerenommeerde architecten of zorgvuldig geselecteerd (door deskundige jury) en begeleid jong talent. Werken met een kwaliteitsteam;
- Goed opdrachtgeverschap: continuïteit in ambitieniveau, inclusief een zorgvuldige omgang met ontwerpresultaten uit het verleden;
- Inzetten op de versterking van het verschil tussen het cultuur- en het natuurpark, contrastwerking tussen open en besloten landschap, inscenering van architectuur in het landschap, totaalplannen met aandacht voor landschapsarchitectonische aandacht voor de relatie tussen gebouw en omgeving.

Architectonische samenhang:

- Verschillend voor Museum en Park: afzonderlijke beeldtalen, echter eenzelfde ambitie- en kwaliteitsniveau;
- Onderscheiden architectonische 'families';
- Gebiedsgerichte benadering: binnen het Park in principe inzetten op verschillen per deelgebied in gebouwen en bouwwerken;
- Binnen elke familie is restauratie en nieuwbouw mogelijk;
- Nieuwbouw is altijd onopgesmukt en eigentijds (zonder oppervlakkig historiserend te zijn) en sluit aan op of versterkt de identiteit van het Park als geheel of het betreffende deelgebied;
- Eenheid in de bewegwijzering, bebording en dergelijke voor het hele Park.

Karakteristieken nieuwbouw:

- Samenspel met natuurlijke omgeving: los in het landschap/bos verspreid, landschap is leidend, verblijfsruimte om het gebouw heen (beschutting/gebruik). Gebouwen blijven (ruim) onder de boomtoppen;
- Spelen met contrast tussen open en besloten, benutten rugdekking bosranden voor bebouwing;
- Vormgeven overgang tussen 'cultuur' en 'natuur' (in vormtaal en materiaalgebruik);
- Architectonisch motto: 'uitgesproken en respectvol'.



Voorbeelden van nieuwbouw in samenspel met de natuurlijke omgeving: 'uitgesproken en respectvol' (van links naar rechts: Henry A. Wallace Visitor and Education Center, Kliment Halsband architects, New York / Mercer Slough Environmental Education Center, Jones & Jones architects, Seattle / privé woonhuis, Onix architecten, Groningen)



Colofon

De Cultuurhistorische Visie is opgesteld door Stichting Het Nationale Park De Hoge Veluwe

Projectgroep

Cultuurhistorische Visie (2009)

H. Beukhof (adjunct directeur) voorzitter
ing. B. Boers (senior beleidsmedewerker)
P.H. Eleveld (plaatsvervangend hoofd bezoekersmanagement)
Mevrouw. ing. A. Kylstra (senior beleidsmedewerker)
ing. J.R.K. Leidekker (hoofd bedrijfsvoering)
prof. dr. L.P. Louwe Kooijmans (Raad van Advies NPDHV)
prof. dr. ir. T. Spek (Raad van Toezicht NPDHV)
ir. H. van Tilborg (H+N+S Landschapsarchitecten)
C.J.R. van de Vegte (medewerker bedrijfsvoering)

Projectgroep Architectuurvisie (2009)

S.E. baron van Voorst tot Voorst (directeur) voorzitter
H. van Dijk (architectuurcriticus)
M. Fritz, architect BNA (architectenbureau Fritz)
Mevrouw. ing. A.H. Kylstra (senior beleidsmedewerker)
M. Lagendijk (Oranjewoud)
ir. H. van Tilborg (H+N+S Landschapsarchitecten)
ir. F.J.E. Wintermans (Quist Wintermans Architecten)

Adviesgroep

Cultuurhistorische Visie (2009)

H. Beukhof (adjunct-directeur) voorzitter
prof. dr. G.J. Borger (Adviescommissie Natuurbeheer NPDHV)
drs. G. Breman (Vereniging van Vrienden van De Hoge Veluwe)
Mevrouw. drs. T. van Kooten (Kröller-Müller Museum)
prof. dr. M.J.J.A.A. Korthals (Raad van Advies NPDHV)
Mevrouw. prof. dr. M.C. Kuipers (Rijksdienst voor het Cultureel Erfgoed/TU Delft)
Mevrouw. ing. A. Kylstra (senior beleidsmedewerker)
prof. dr. J. Sevink (oud-lid Raad van Toezicht NPDHV)
dr. P.H.M. Thissen (Provincie Gelderland)
ir. F.J.E. Wintermans (Quist Wintermans Architecten)

Werkgroep cultuurhistorie (2020)

Leden:

H. Beukhof, voorzitter (adjunct-directeur, t/m juni 2022)
A.P. Bruins MBA, voorzitter (adjunct-directeur, sinds juli 2022)
Ing. J.R.K. Leidekker (hoofd bedrijfsvoering)
Ing. A.H. Kylstra (beleidsmedewerker)

Adviseurs:

prof. dr. ir. T. Spek (Raad van Toezicht NPDHV)
prof. dr. Y.B. Kuiper (Adviescommissie Natuur, Landschap en Cultuurhistorie NPDHV)

Behandeld in de Adviescommissie Natuurbeheer, de Raad van Advies en de Raad van Toezicht van Het Nationale Park De Hoge Veluwe. Op 10 december 2010 vastgesteld door directie en Raad van Toezicht van Het Nationale Park De Hoge Veluwe. Actualisatie vastgesteld op 8 december 2022.

Foto's en illustraties

Stichting Het Nationale Park De Hoge Veluwe (tenzij anders vermeld)

Kaartmateriaal

Stichting Het Nationale Park De Hoge Veluwe en H+N+S Landschapsarchitecten

Het in deze visie opgenomen kaartmateriaal is voor een deel gebaseerd op GIS-data. Vervolgonderzoek kan leiden tot voortschrijdend inzicht.

Layout

S. Boterkooper, H+N+S Landschapsarchitecten

Hoenderloo december 2010 – geactualiseerd 8 december 2022

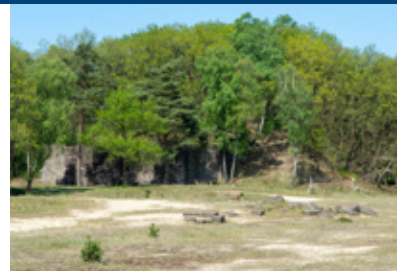


stichting het nationale park
de Hoge veluwe

In 2009 mede moge-
lijk gemaakt door:









STICHTING HET NATIONALE PARK
De Hoge Veluwe

Cultuurhistorische Visie
Het Nationale Park De Hoge Veluwe

Aanbevelingen voor beleid

Vastgesteld op 10 december 2010 / geactualiseerd 8 december 2022